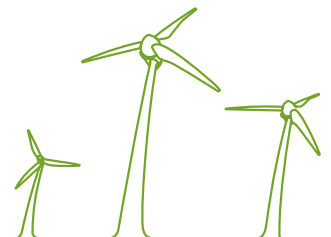


VAASAN SEUDUN JÄTELAUTAUKUNTA

# Kuljetusjärjestelmäselvitys Vaasan seudun jätelautakunnan alueella

Raportti



Riitta Kojo/Sundström Helena

5.11.2015

## Sisällysluettelo

|       |   |    |
|-------|---|----|
| 1     | Johdanto ja työn tavoitteet .....   | 1  |
| 2     | Käytetyt tausta-aineistot .....   | 1  |
| 3     | Jätteen keräyksen ja kuljetuksen nykytila .....   | 2  |
| 3.1   | Keräysjärjestelmä.....  | 2  |
| 3.2   | Kiinteistöt.....  | 3  |
| 3.2.1 | Kiinteistöjen määrä .....   | 3  |
| 3.2.2 | Järjestettyyn jätteenkuljetukseen liittyneet kiinteistöt .....  | 3  |
| 3.3   | Kunnan vastuulle kuuluvaa kiinteää tavanomaista jätettä koskevat määräykset.....  | 4  |
| 3.3.1 | Yleistä .....   | 4  |
| 3.3.2 | Asumisessa syntyvien jätteiden lajittelu- ja keräysveloitteet .....   | 4  |
| 3.3.3 | Tyhjennysvälit .....  | 4  |
| 3.3.4 | Vastaanottopaikat .....   | 5  |
| 3.4   | Jätteen määrä.....  | 5  |
| 3.5   | Jätteenkuljetuspalvelut alueella .....  | 5  |
| 3.5.1 | Palvelujen tarjonta .....   | 5  |
| 3.5.2 | Maksut .....  | 6  |
| 3.5.3 | Palvelun laatu.....   | 9  |
| 3.6   | Kuntien, viranomaisten ja jätelaitosten toiminta.....   | 9  |
| 3.6.1 | Vaasan seudun jätelautakunta .....  | 9  |
| 3.6.2 | Kuntien ympäristönsuojeluviranomaiset .....   | 9  |
| 3.6.3 | Kunnallisen jätelaitoksen toiminta .....  | 10 |
| 3.7   | Yritykset .....   | 12 |
| 3.8   | Ympäristövaikutukset.....   | 12 |
| 4     | Kokonaisarvio kiinteistön haltijan järjestämälle kuljetukselle asetettujen vaatimusten täyttymisestä Vaasan alueellisen jätelautakunnan toimialueella ..... | 14 |
| 4.1   | Vaatimukset ja niiden täytyminen .....  | 14 |
| 4.2   | Palvelujen saatavuus ja ehtojen kohtuullisuus ja syrjimättömyys.....  | 14 |
| 4.2.1 | Palvelujen saatavuus .....  | 14 |
| 4.2.2 | Ehtojen kohtuullisuus ja syrjimättömyys.....  | 14 |
| 4.3   | Jätteenkuljetus edistää jätehuollon yleistä toimivuutta ja tukee jätehuollon alueellista kehittämistä .....   | 15 |
| 4.4   | Kuljetusjärjestelmä ei aiheuta vaaraa tai haittaa terveydelle tai ympäristölle.....   | 16 |
| 4.5   | Päätöksen vaikutukset kotitalouksiin, yrityksiin ja viranomaisiin .....   | 16 |
| 4.5.1 | Kotitaloudet .....  | 16 |
| 4.5.2 | Yritysten asema.....  | 17 |
| 4.5.3 | Viranomaisten toiminta .....  | 18 |

Riitta Kojo/Sundström Helena

5.11.2015

|   |                                    |    |
|---|------------------------------------|----|
| 5 | Yhteenveto ja johtopäätökset ..... | 19 |
|---|------------------------------------|----|

## Liitteet

Liite 1. Kyselyjen tulokset

Liite 2. Kyselylomakkeet

5.11.2015

---

## Kuljetusjärjestelmäselvitys Vaasan seudun jätelautakunnan alueella

### 1 Johdanto ja työn tavoitteet

Vaasan seudun jätelautakunnan alueen muodostaa kuusi kuntaa: Isokyrö, Korsnäs, Maalahti, Mustasaari, Vaasa ja Vöyri. Koko toimialueella on voimassa kiinteistön haltijan järjestämä jätteen kuljetus.

Jätelaki (646/2011) edellyttää, että vanhan lain mukaiset sopimusperusteiset jätteenkuljetuspäätökset on arvioitava uudelleen uuden jätelain tultua voimaan 1.5.2012. Jätelain mukaan sopimusperusteista jätteenkuljetusta voidaan jatkaa kiinteistön haltijan järjestämänä jätteenkuljetuksena vain, jos jätelain 37 §:ssä asetetut vaatimukset täyttyvät. Laissa luetellut edellytykset ovat seuraavat:

- Tarjolla on jätteen kuljetuspalveluja kattavasti ja luotettavasti sekä kohtuullisin ja syrjimättömin ehdoin
- Jätteenkuljetus edistää jätehuollon yleistä toimivuutta kunnassa, tukee jätehuollon alueellista kehittämistä, eikä aiheuta vaaraa tai haittaa terveydelle tai ympäristölle
- Kuljetusjärjestelmäpäätöksen vaikutukset arvioidaan kokonaisuutena myönteiseksi ottaen erityisesti huomioon vaikutukset kotitalouksien asemaan sekä yritysten ja viranomaisten toimintaan.

Selvitystyön tavoitteena oli saada kattava kuva Vaasan seudun jätelautakunnan toimialueen kuntien jätehuoltomääräyksissä mainittujen jätteiden (poltettava jäte, biojäte, keräysmetalli, keräyslasi, keräyspaperi, paristot ja loisteputket) kuljetuksen nykytilanteesta ja arvioida sen toimivuutta. Lisäksi selvitystyössä tarkasteltiin jätelaissa kiinteistön haltijan järjestämälle jätteenkuljetukselle asetettujen edellytysten (37 §) täyttymistä.

Selvityksen tausta-aineistoksi tehtiin kyselyt Vaasan seudun jätelautakunnan toiminta-alueen alueen asukkaille, isännöitsijöille, jätteen kuljetusyriityksille ja viranomaisille.

Selvityksessä tarkastellaan tilannetta toimeksiannon mukaisesti kunnittain.

Selvityksen on laatinut Vaasan jätelautakunnan toimeksiannosta FCG Suunnittelu ja tekniikka Oy yhteistyössä FCG Konsultointi Oy:n kanssa. Selvityksessä on otettu huomioon Suomen Kuntaliiton ohjeistus koskien jätehuoltoviranomaisen päätöstä jätteenkuljetusjärjestelmästä (Kuntaliiton yleiskirje 29.1.2013, 5/80/2013).

### 2 Käytetyt tausta-aineistot

Vaasan seudun jätelautakunta teki alkuvuodesta 2015 jätteenkuljetusyriityksille kyselyn, johon kaikki yrittäjät vastasivat. Kyselyssä selvitettiin mm. kahden kuukauden aikavälillä (1.1.2015 - 28.2.2015) tehtyjen tyhjennysten määrää.

Nyt esitettävän selvityksen tausta-aineistoksi tehtiin kyselyt Vaasan seudun jätelautakunnan toiminta-alueen alueen asukkaille, isännöitsijöille, jätteen kuljetusyriityksille ja viranomaisille. Kyselyn tulokset ja kyselykaavakkeet on esitetty tämän raportin liitteissä 1 ja 2. Lisäksi kunnallisen jätelaitoksen (Oy Stormossen Ab) edustajilta kysyttiin näkemystä eri järjestelmien vaikutuksista kunnan jätelaitoksen käsittelyjärjestelmään ja sen kehittämiseen.

5.11.2015

**Asukkaille** kyselyt lähetettiin kirjeitse. Kirjeessä ilmoitettiin vastausmahdollisuudesta myös netin kautta. Kyselyjä lähetettiin asukkaille noin 4000 kpl. Kyselyjä lähetettiin kaksi erilaista: toinen oli osoitettu pientaloasukkaille ja toinen kerros- ja rivitaloasukkaille. Kerros- ja rivitaloasukkaille osoitettiin erilaiset kysymykset kuin pientaloasukkaille, koska taloyhtiöissä sopimukset jätteenkuljetusyrityksen kanssa tekee isännöitsijä.

Pientaloasukkailta kyseltiin pääasiassa jätteenkuljetussopimukseen liittyviä asioita. Kerros- ja rivitaloasukkailta kysyttiin tyytyväisyyttä jätteenkuljetuspalveluihin sekä mahdollisia ongelmia, joita jätteenkuljetuspalveluihin on liittynyt.

Vastauksia saatiin asukkailta 1471 kpl, vastausprosentti oli 37 %. Taulukossa 1 on esitetty vastaajien lukumäärät ja vastausprosentit kunnittain:

*Taulukko 1. Asukaskyselyyn vastanneiden taustatiedot kunnittain*

| Kunta           | Vastaukset  | Otos        | Vastaus-%   |
|-----------------|-------------|-------------|-------------|
| Isokyrö         | 158         | 480         | 33 %        |
| Korsnäs         | 148         | 360         | 41 %        |
| Maalanti        | 198         | 480         | 41 %        |
| Mustasaari      | 298         | 800         | 37 %        |
| Vaasa           | 475         | 1400        | 34 %        |
| Vöyri           | 168         | 480         | 35 %        |
| Tieto puuttuu   | 26          |             |             |
| <b>Yhteensä</b> | <b>1471</b> | <b>4000</b> | <b>37 %</b> |

Vastaajista 365 asui kerros- tai rivitalossa ja 1106 pientaloissa. Pientaloasukkaista 399 ilmoitti asuvansa taajamassa ja 671 haja-asutusalueella. Vastausaktiivisuudessa ei ollut nähtävissä eroja eri asumismuotojen välillä.

Myös **isännöitsijöille** lähetettiin kysely kirjeitse. Kyselyitä lähetettiin alueen isännöitsijätoimistoille yhteensä 27 kpl. Vastauksia saatiin 8 kpl, vastausprosentti 30 %. Vastanneista isännöitsijöistä kaikki toimivat Vaasan alueella, lisäksi yksi Isossakyrössä ja yksi Mustasaarella. Korsnäsin, Maalahden ja Vöyrin kunnan alueella mahdollisesti toimivilta isännöitsijöiltä ei saatu vastauksia.

Vaasan jätelautakunnan toiminta-alueella toimiville **jätteen kuljetusyrityksille** lähetettiin kysely sähköpostitse. Kyselyitä lähetettiin 10 kpl. Yksi yritys otti yhteyttä puhelimitse, mutta ei halunnut vastata kyselyyn. Kyselyyn vastasi viisi yritystä, vastausprosentti oli 50 %. Vastanneiden joukossa oli sekä paikallisia että valtakunnallisia toimijoita.

Kunkin toimialueen kunnan **jätehuollosta vastaavalle viranomaiselle** lähetettiin sähköpostikyselyt. Vastaukset saatiin kaikista kunnista.

### 3 Jätteen keräyksen ja kuljetuksen nykytila

#### 3.1 Keräysjärjestelmä

Kaikissa Vaasan seudun jätelautakunnan toimialueen kunnissa on voimassa kiinteistön haltijan järjestämä jätteen kuljetus. Ennen jätelautakunnan toiminnan aloittamista tehdyt jätteenkuljetusjärjestelmää koskevat päätökset on esitetty taulukossa 2.

5.11.2015

*Taulukko 2. Jätteenkuljetusjärjestelmästä päättävä elin (ennen jätelautakuntaa) ja kuljetusjärjestelmäpäätöksen ajankohta kunnittain*

| Kunta      | Jätteenkuljetusjärjestelmästä päättävä elin (ennen jätelautakuntaa)   | Milloin päätös jätteenkuljetusjärjestelmästä on tehty  |
|------------|---|--|
| Isokyrö    | Tekninen lautakunta tai valtuusto   | Ei tietoa  |
| Korsnäs    | Kunnanvaltuusto   | 1983   |
| Maalahti   | Tekninen lautakunta   | 1993-1994  |
| Mustasaari | Tekninen osasto on käsitellyt hakemuksia koskien jätteenkäsittelyä, mutta jätteenkuljetusjärjestelmästä ei löydy päätöstä | Ei tietoa  |
| Vaasa      | Tekninen lautakunta   | Päätöstä jätteenkuljetusjärjestelmästä ei ole koskaan tehty, vaan kiinteistön haltijan järjestämä kuljetus on jatkunut hiljaisella hyväksynnällä |
| Vöyri      | Tekninen lautakunta   | Ei tietoa  |

## 3.2 Kiinteistöt

### 3.2.1 Kiinteistöjen määrä

Vaasan seudun jätelautakunnan toimialueen muodostavat Isokyrön, Korsnäsin, Maalahden, Mustasaaren, Vaasan ja Vöyrin kunnat. Alueella on yhteensä noin 105 000 asukasta ja noin 55 000 kotitaloutta. Omakotitaloja on noin 22 000 ja kerros- tai rivitalokiinteistöjä noin 1 600. Vapaa-ajan kiinteistöjä on noin 10 500. Kiinteistöjen määrä kunnittain on esitetty taulukossa 3.

*Taulukko 3. Kiinteistöjen määrä kunnittain Vaasan jätelautakunnan alueella (lähde Stormossenin laskutustiedot 2015)*

| Kunta           | Omakotitalot  | Taloyhtiöt   | Vapaa-ajan kiinteistöt | Yhteensä      |
|-----------------|---------------|--------------|------------------------|---------------|
| Isokyrö         | 1787          | 45           | 231                    | 2063          |
| Korsnäs         | 824           | 19           | 944                    | 1787          |
| Maalahti        | 2043          | 54           | 1984                   | 4081          |
| Mustasaari      | 5701          | 181          | 3261                   | 9143          |
| Vaasa           | 9502          | 1199         | 2013                   | 12714         |
| Vöyri           | 2337          | 85           | 2226                   | 4648          |
| <b>Yhteensä</b> | <b>22 194</b> | <b>1 583</b> | <b>10 659</b>          | <b>34 436</b> |

### 3.2.2 Järjestettyyn jätteenkuljetukseen liittyneet kiinteistöt

Vaasan seudun jätehuoltomääräysten mukaan liittyminen kiinteistön haltijan järjestämään jätteenkuljetukseen tapahtuu ottamalla yhteyttä jätehuoltorekisteriin hyväksyt-

5.11.2015

tyyn jätteenkuljettajaan ja tekemällä sopimus jätteiden noutamisesta ja kuljettamisesta kiinteistöltä jätehuoltomääräysten mukaisesti. Jätehuoltomääräyksiä on tarkasteltu kappaleessa 3.3.

**Vaasan seudun jätelautakunta** teki alkuvuodesta 2015 jätteenkuljetusyrityksille kyselyn, jossa selvitettiin mm. kahden kuukauden aikavälillä (1.1.2015 - 28.2.2015) tehtyjen tyhjennysten määrää. Ilmoitusten mukaan tyhjennyksiä oli tehty 18 784 taloudesta, kun koko toiminta-alueella oli kyseisenä ajankohtana lähes 24 000 kiinteistöä (omakotitalot ja taloyhtiöt).

Kyselyn perusteella jäi yli 4900 (yli 20 % kiinteistöistä) epäselvää tapausta. Nämä kiinteistöt ovat joko mukana yhteisessä jäteastiassa ilman että ovat ilmoittaneet siitä jätelautakunnalle tai ovat ilman jätekuljetusta. Jätehuoltomääräysten mukaan yhteisestä astiasta on ilmoitettava jätelautakunnalle. Näitä ilmoituksia on tällä hetkellä 31 kpl, joissa on mukana yhteensä 83 kotitaloutta.

**Nyt tehtyyn kyselyyn** vastanneista pientaloasukkaista suurin osa (86 %) vastanneista ilmoitti tehneensä sopimuksen poltettavan jätteen osalta jätteenkuljetusyrityksen kanssa oman taloutensa puolesta ja pieni osa (14 %) yhdessä naapurin kanssa. Osalla vastanneista ei ole varsinaista tyhjennyssopimusta lainkaan, vaan he tilaavat tyhjennyksen keräysastian täytyessä.

### 3.3 Kunnan vastuulle kuuluvaa kiinteää tavanomaista jätettä koskevat määräykset

#### 3.3.1 Yleistä

Määräykset koskien kunnan vastuulle kuuluvan kiinteän tavonomaisten jätteen jätehuoltoa on annettu **Vaasan seudun jätehuoltomääräyksissä** (1.5.2015). Jätehuoltomääräyksissä käsitellään mm. kunnan jätehuoltojärjestelmään liittymistä, jätteiden keräämistä kiinteistöllä, omatoimista käsittelyä ja hyödyntämistä, jäteastioita, jätteen keräyspaikkoja, jätteenkuljetusta ym.

Lisäksi toimialueen **kuntien ympäristönsuojelumääräyksissä** on annettu yleisiä jätehuoltoa koskevia määräyksiä. Ympäristönsuojelumääräykset on annettu Isossakyrössä, Mustasaarella ja Vaasassa.

#### 3.3.2 Asumisessa syntyvien jätteiden lajittelu- ja keräysvelvoitteet

Vaasan seudun jätehuoltomääräysten mukaan taajama-alueella syntyvät jätteet on lajiteltava ja erilliskerättävä omiin kiinteistökohtaisiin jäteastioihin seuraavasti:

- Poltettava jäte, kun huoneistojen lukumäärä kiinteistöllä on 1-4 kpl
- Biojäte, poltettava jäte, keräysmetalli, keräyslasi, paristot ja loisteputket sekä paperi, kun huoneistojen lukumäärä kiinteistöllä on 5 tai enemmän.

Kiinteistöt, joilla on 1-4 huoneistoa, voivat liittyä järjestelmään käyttämällä omaa tai yhteistä biojäteastiaa. Biojätteen erilliskeräysvelvoite ei koske niitä kiinteistöjä, joilla syntyvä biojäte kompostoidaan kyseisellä kiinteistöllä.

#### 3.3.3 Tyhjennysvälit

Poltettavan jätteen jäteastian tyhjennysvälit ovat Vaasan seudun jätelautakunnan alueen jätehuoltomääräysten mukaan taajama-alueella joka toinen viikko ja haja-asutusalueella joka neljäs viikko. Mikäli biojäte kompostoidaan kesällä tyhjennysväli voi olla neljä viikkoa taajama-alueella ja haja-asutusalueella kuusi viikkoa ympäri vuoden.



5.11.2015

Pidennetystä tyhjennysvälistä on ilmoitettava jätelautakunnalle kirjallisesti. Näitä ilmoituksia on tällä hetkellä tehty 55 kpl.

Vaasan seudun jätelautakunnan vuonna 2015 tekemään kyselyn mukaan 21,6 % kiinteistöistä tyhjensi jäteastiansa liian harvoin. Samansuuntainen tulos saatiin myös nyt tehdyn kyselyn perusteella (liite 1). Pientaloasukkaiden antamien vastausten (979 kpl) perusteella 23 % taajama-alueiden ja 3 % haja-asutusalueiden kiinteistöistä tyhjensi astiat jätehuoltomääräyksiä harvemmin.

### 3.3.4 Vastaanottoapaikat

Jätehuoltomääräyksissä on ilmoitettu, että kunnallisen yhdyskuntajätehuollon piiriin kuuluvat jätteet on toimitettava kunnallisen jätelaitoksen osoittamiin paikkoihin. Kiinteistöittäisen jätehuollon piiriin kuuluvat jätteet on kuljetettava Stormossenille.

Vastaanottoapaikkoja kunnallisen yhdyskuntajätehuollon piiriin kuuluville jätteille, joita ei kuljeteta kiinteistöittäisessä jätteenkuljetuksessa, ovat kunnallisen jätelaitoksen järjestämät vastaanottoapaikat, kuten jätekeskus, hyötykäyttöasemat, ekopisteet ja kampanjakeräykset. Tuottajavastuunalaiset jätteet toimitetaan tuottajien järjestämiin vastaanottoapaikkoihin.

Yrittäjille tehdyn kyselyn perusteella suurin osa vastaajista toimittaa jätteet kunnan järjestämiin vastaanottoapaikkoihin.

Muita kuljetusyrittäjien ilmoittamia vastaanottoapaikkoja olivat mm. L&T:n tai Sitan (nykyisin Suez Environnement) vastaanottoapaikat.

## 3.4 Jätteen määrä

Vaasan jätelautakunnan alueella syntyvän kotitalousjätteen määrää on vaikea arvioida, koska kuljetusyrittäjät tuovat kuormien mukana myös yritysjetettä.

Stormossen on viimeisen vuoden aikana (26.10.2014 - 25.10.2015) vastaanottanut eri jätelajeja seuraavasti:

- Polttokelpoinen jäte: 25 552 tonnia
- Biojäte 3 908 tonnia
- Lasi: 484 tonnia kiinteistöiltä ja 97 tonnia ekopisteiltä
- Metallit: 248 tonnia kiinteistöiltä ja 155 tonnia ekopisteiltä.

Muihin ilmoitettuihin vastaanottoapaikkoihin (L&T:n tai Suez Environnement) vastaanottoapaikkoihin toimitettujen jätteiden määrästä tai laadusta ei ollut käytettävissä tietoja.

## 3.5 Jätteenkuljetuspalvelut alueella

### 3.5.1 Palvelujen tarjonta

**Kiinteistöittäisessä jätteenkuljetuksessa** toimii Vaasan seudun jätelautakunnan toiminta-alueella 10 yhdyskuntajätettä keräävää ja kuljettavaa yritystä. Kunkin kunnan alueella toimii vähintään yksi yrittäjä seuraavasti:

- Isokyrö 2 kpl
- Vöyri 2 kpl
- Maalahti 2 kpl

5.11.2015

- Vaasa 7 kpl
- Mustasaari 8 kpl
- Korsnäs 1 kpl

Kiinteistöittäistä jätteenkuljetusta on seudulla **täydennetty** kunnallisen jätelaitoksen ylläpitämällä poltettavalle jätteelle tarkoitetuilla lukollisilla jäteastioidella vapaa-ajan asukkailla. Astiat sijaitsevat pääsääntöisesti hyötykäyttöasemien yhteydessä 1.5. – 30.9. välisenä aikana. Palvelusta peritään erillinen jätetaksan mukainen maksu. Lisäksi käytössä on mm. 130 ekopistettä, 13 hyötykäyttöasemaa ja ekobiilikampanja (vaarallisen jätteen ja metalliromun keräys). Vaasan seudun jätehuoltomääräykset mahdollistavat bio- ja poltettavien jätteiden viemisen vakitukselle asunnolle.

Kyselyyn (liite 1) vastanneista pientaloasukkaista 98 % ilmoitti **saaneensa tyhjennyspalvelut** helposti. Vastauksissa ei ollut merkittäviä kuntakohtaisia eikä asuinaluekohtaisia eroja. Isännöitsijöistä seitsemän kahdeksasta vastaajasta ilmoitti saaneensa jätteen kuljetuspalveluita helposti. Ongelmana mainittiin ylimääräisen tyhjennyskerran saamisen pitkä kesto.

Kuntien ympäristöviranomaisilta saadun tiedon mukaan (liite 1) Vaasan seudun jätelautakunnan toimialueen kunnissa on yksittäisiä kiinteistöjä ja alueita, joissa **ei ole saatavilla yhdyskuntajätteen kuljetuspalveluja**. Palvelun saatavuudessa on kunnittaisia eroja: Vöyrin kunnassa on yksittäisiä kiinteistöjä, joilla ei ole käytettävissä/käytössä yhdyskuntajätteen kuljetuspalveluja. Lisäksi Korsnäsin, Vaasan ja Maalahden sellaisessa saaristossa, jossa ei ole vakituista astutusta, ei yhdyskuntajätteen kuljetuspalveluja ole käytettävissä. Isossakyrössä ja Mustasaareissa ei ollut tiedossa kiinteistöjä, joilla ei olisi käytettävissä yhdyskuntajätteen kuljetuspalveluja.

Vöyrin kunnassa yhdyskuntajätteen kuljetuspalveluiden puuttumisen syyksi ilmoitettiin kiinteistönomistajien välinpitämättömyys. Saaristossa syynä on tieyhteyden puuttuminen. Saaristossa ihmiset joko kuljettavat jätteensä pois itse joko venesatamien jäteastioihin tai vakituisen asuntonsa jäteastiaan tai käytetään yrittäjiä, joilla on kuljetuslauttoja.

Pientaloasukkaat **valitsevat kuljetusyrittäjän** useimmiten tuttujen tai naapurien suosituksesta tai edellisen asukkaan ”perintönä”. Kaikista vastanneista alle 10 % oli kilpailuttanut tai vaihtanut kuljetusyrittäjää viimeisen viiden vuoden aikana. Yrittäjää on vaihdettu yleisimmin muuton tai yrittäjän toiminnan lopettamisen vuoksi. Erityisesti Korsnäsin vastauksissa näkyi yrittäjän toiminnan lopetuksen vaikutus. Muutoin ei vastauksissa ollut havaittavissa merkittäviä kuntakohtaisia eroja (liite1).

Isännöitsijät ovat valinneet kuljetusyrittäjän joko kuljetusyrittäjän tarjouksen perusteella (5 vastaajaa) tai sopimus on ”periytynyt” kiinteistössä (5 vastaajaa). Vastaajista kaksi ei ollut kilpailuttanut kuljetusyrittäjää viimeisen viiden vuoden aikana, kolme kilpailuttaa säännöllisesti ja yksi oli kilpailuttanut uuden isännöitävän kiinteistön vuoksi. Kilpailutuksen syynä mainittiin hinta ja laatu. Tarjouksia pyydetään keskimäärin 2,5 yrittäjältä.

### 3.5.2 Maksut

Yritysten kiinteistöittäisestä jätteenkuljetuksesta perimän maksun lisäksi Vaasan seudun kiinteistöltä peritään ekomaksua, jolla ylläpidetään mm. ekopisteitä, hyötykäyttöasemia ja ekobiilikampanjaa (vaarallisen jätteen ja metalliromun keräys) ja jäteneuvontaa.

5.11.2015

---

## Yritysten käyttämät hinnoitteluperusteet

Kyselyyn (liite 1) vastanneet yritykset määrittävät kuljetuksen osuuden tyhjennysmaksusta vastausten mukaan mm. seuraavasti:

- keskimääräiseen alueelliseen omakustannushintaan pohjautuvasti
- kokemukseräiseen tietoon pohjautuen
- painoon perustuen.

Osa vastaajista ilmoitti tyhjennyshinnan olevan sama kaikille asiakkaille, tyhjennys hinta riippuu astiakoosta. Mikäli jollakin kiinteistöllä on useita astioita, voidaan astiakohtaista maksua alentaa.

## Korotukset

Hintoja on nostettu joissain yrityksissä viime vuosina jonkin verran. Hintoja on nostettu mm. palkkakulujen ja polttoainekustannusten nousemisen vuoksi sekä Stormossenin vastaanottohintojen nousun vuoksi. Osassa yrityksissä ei hintoja ole nostettu viime vuosina lainkaan.

## Laskutus

Kyselyyn vastanneista yrityksistä lähes kaikki ilmoittivat erittelevänsä laskussa käsittelymaksun, kuljetuksen osuuden ja arvonlisäveron. Yksi ilmoitti erittelevänsä laskussa ainoastaan arvonlisäveron osuuden. Hankalan työn lisiä ei ilmoittanut kukaan vastaajista perivänsä. Erikseen laskutettavina lisäpalveluina mainittiin mm. astiapesut ja irtojakeen käsittelymaksut.

Kaikista vastanneista **asukkaista** (pientaloasukkaat) 56 % ilmoitti, että laskuissa on eritelty käsittelymaksu sekä tyhjennys- ja kuljetusmaksut. Vähiten laskuerittelyä vastattiin olevan Korsnäsissä (35 %) ja Maalahdella (37 % vastaajista), eniten Vöyrillä (70 %) ja Vaasassa (66 % vastaajista). Myös suurin osa kyselyyn vastanneista **isännöitsijöistä** ilmoitti, että laskuissa on eroteltu eri kustannustekijät.

Lähes kaikilla vastanneilla yrityksillä oli käytössä sekä sähköinen että paperinen laskutusjärjestelmä. Yhdellä oli käytössä ainoastaan paperinen laskutusjärjestelmä ja yksi käyttää ainoastaan paperista järjestelmää vaikka sähköinenkin järjestelmä on olemassa.

## Tyhjennysmaksujen suuruus

**Asukkailta** kysyttiin (liite 1) tietoja Vaasan seudun jätelautakunnan toimialueen poltettavan jätteen tyhjennysmaksuista. Vastauskaavakkeiden lisäksi osa vastauksista saatiin laskukopioina. Alla on esitetty yhteenveto yleisimmän jäteastiatyyppin (240 l) yhden tyhjennyskerran tyhjennysmaksuista:

- **Vastauslomakkeella ilmoitettujen** yhden 240 l:n astian tyhjennyskerran hintojen vaihteluväli oli 1,24...60,92 €/tyhjennyskertaa. Suuri maksimiarvo viittaa siihen, että osa vastaajista on ilmoittanut vastaukseksi koko laskutuskauden laskutussumman. Osa vastauksista oli vaillinaisia ja erään kuljetusyrityksen laskuun erittelemä käsittelymaksu (hanteringsavgift) todennäköisesti tarkoittaa laskun käsittelymaksua eikä jätteenkäsittelymaksua. **Vastauslomakkeella an-**

5.11.2015

**nettuja hintatietoja ei näin ollen voida pitää luotettavina.**

- **Laskuilta poimitut** hintatiedot ovat luotettavampia kuin kyselylomakkeessa ilmoitetut, koska näin pystyttiin varmistamaan mitä hinta sisältää. Toimitettujen laskujen kokonaismäärä oli 76 kpl, joista 47 koski 240 l:n poltettavan jätteen jäteastian tyhjentämistä. Otanta on siis melko pieni kotitalouksien kokonaismäärään nähden. Pieni otanta vähentää kuitenkin näiden hintatietojen luotettavuutta.

Laskuilta poimitujen keskiarvohintatietojen perusteella Vaasassa oli korkeimmat tyhjennyshinnat (keskiarvo 11,59 €/tyhjennys, alv 24 %). Edullisimmat tyhjennyshinnat olivat Vöyrillä (keskiarvo 8,05 €/tyhjennys, alv 24 %). Vaasan hintatiedoissa oli myös suurin vaihteluväli (7,01...20,87 €).

Yllä ilmoitetut hinnat sisältävät tyhjennyksen, kuljetuksen ja jätteenkäsittelymaksun sekä arvonlisäveron (24 %). Mahdolliset laskutuslisät eivät sisälly hintoihin.

Kyselyyn (liite 1) vastanneista **isännöitsijöistä** puolet ilmoitti kokemuksensa mukaan tyhjennyshinnoissa olevan eroja saman kunnan alueella. Kuntien välillä eroja hintatasossa ilmoitti olevan yksi vastaaja. Taulukkoon 4 on koottu isännöitsijöiden vastausten perusteella ilmoitetut tyypillisimpien jäteastiakokojen tyhjennyshinnat jätelajeittain.

*Taulukko 4. Tyypillisten jäteastioiden tyhjennyshinnat jätelajeittain (isännöitsijät)*

| Jätelaji               | Tyypillisin astiakoko | Tyypillisen jäteastian yhden tyhjennyskerran hinta (€) * |      |       | Huomioita  |
|------------------------|-----------------------|--|------|-------|--|
|                        |                       | ka.  | min. | max.  |  |
| <b>Poltettava jäte</b> | 600/660 l             | 9,58   | 7    | 13    |  |
| <b>Biojäte</b>         | 240 l                 | 7,73   | 7    | 8,86  |  |
| <b>Keräysmetalli</b>   | 240 l                 | 5,35   | 3    | 9,5   |  |
| <b>Keräyslasi</b>      | 240 l                 | 6,02   | 3    | 9,5   |  |
| <b>Keräyspaperi</b>    | 600/660 l             | 3,94   | 0    | 17,15 | Neljä kuudesta vastaajasta ilmoitti hinnaksi 0 €.      |
| <b>Paristot</b>        | 15-20 l               | 7,31   | 3,53 | 17,15 |  |
| <b>Loisteputket</b>    | -                     | -  | -    | -     | Ei vastauksia, yksi vastaaja ilmoitti, että ei tyhjäta |

\*) hinta sisältää tyhjennyksen ja kuljetuksen ja käsittelyn, yhteensä, alv 0 %.

Kyselyyn (liite 1) vastanneista **isännöitsijöistä** kolme vastasi olevansa tietoisia alueen yleisestä hintatasosta. Vastanneista **pientaloasukkaista** noin 30 % ilmoitti olevansa perillä asuinalueensa yleisestä hintatasosta. Vastausten perusteella eniten tietoisia alueen yleisestä hintatasosta oltiin Vöyrillä (38 % vastanneista) ja Korsnäsissä (36 % vastanneista); vähiten tietoisia alueen yleisestä hintatasosta oltiin Maalahdessa (25 %) ja Mustasaarella (27 %).

5.11.2015

---

### 3.5.3 Palvelun laatu

Kaikista kyselyyn (liite 1) vastanneista **pientaloasujista** 94 % antoi saamalleen tyhjennyspalvelulle arvosanan hyvä tai melko hyvä. Vastausten perusteella tyytyväisimmät asukkaat löytyvät Maalahdelta ja Korsnäsistä. Taajamassa ja haja-asutusalueella asuvien välillä ei ole havaittavissa merkittävää eroa asiakastyytyväisyydessä.

**Kerros- ja rivitaloasukkaista** 91 % antoi jätteenkuljetuspalveluille arvosanaksi hyvä tai melko hyvä. Korsnäsien ja Maalahden asukkaat antoivat suhteessa eniten hyvä – arvosanoja: 78 ja 76 %; Vaasassa ja Mustasaassa hyviä arvosanoja annettiin vähiten: 50 ja 51 %.

**Isännöitsijöistä** hyvän arvosanan jätteenkuljetuspalveluille Vaasassa antoi neljä vastaajaa, melko hyvän 3 vastaajaa ja tyydyttävän yksi vastaajista. Isokyrön ja Mustasaaren jätteenkuljetuspalveluille annettiin arvosana ”melko hyvä”. Isännöitsijöiltä tyytyväisyyttä tyhjennyspalveluille kysyttiin myös jätelajeittain. Vastaukset jakautuivat melko tasaisesti eri jätelajien välillä. Yleisin arvosana biojätteelle, poltettavalle jätteelle, metallille, lasille ja paperille oli melko hyvä, paristoille ja loisteputkille tyydyttävä. Loisteputkien keräys sai eniten huonoja arvosanoja.

Kuljetusyrityksiltä saatavaa palvelun laatua kritisoitiin melko vähän. Annetut kommentit koskivat mm. epäselvää laskutusta, jätteenkuljettajien puutteellista kielitaitoa, korkeaa hintatasoa ja kuljettajien ajotapaa.

Suurin osa jätehuoltoa koskevista negatiivisista kommentteista kohdistui muihin tahoihin kuin jätteen kuljetusyritykseen.

## 3.6 Kuntien, viranomaisten ja jätelaitosten toiminta

### 3.6.1 Vaasan seudun jätelautakunta

Vaasan seudun jätelautakunta on aloittanut toimintansa keväällä 2014. Jätelautakunta on perustanut jätelain edellyttämällä tavalla kuljetusrekisterin johon merkitään mm. nimi, henkilötunnus, kiinteistön osoite, muu osoite, kiinteistönumero, rakennusnumero, kotikunta, asunnon henkilömäärä, kuolinaika, äidinkieli, tietoa jäteastian tyhjennysvälistä ja koosta, tietoa yhteistyökumppaneista (yhteinen jäteastia), sekä jätteen kuljetusyrityksen nimi.

Kuljetustiedot kerätään 2 - 4 kertaa vuodessa alueen kuljetusyrityksistä. Tietojen keruu ja käsittely on koettu hankalaksi ja työlääksi koska tiedot voivat olla puutteellisia ja virheellisiä. Viimeisin kysely on tehty alkuvuodesta 2015. Kaikilta yrityksiltä saatiin vastaukset.

### 3.6.2 Kuntien ympäristönsuojeluviranomaiset

Kuljetusjärjestelmän vaikutuksia kuntien ympäristöviranomaisten toimintaan selvitettiin kysymällä ympäristöviranomaisten näkemyksiä kiinteistön haltijan järjestämän kuljetuksen eduista tai haitoista. Vastauksissa todettiin nykyisen järjestelmän toimivan pääasiassa hyvin.

Viranomaiset pitivät kiinteistön haltijan järjestämän jätteen kuljetuksen etuina seuraavia tekijöitä:

- ”Kukin asiakas saa valita yhtiönsä itse ja siinä toimii markkinalait
- Yritysten välinen kilpailu edistää alan kehittymistä

5.11.2015

- Asiakaspalvelu mahdollisesti parempaa, koska suora asiakassuhde jätteen tuottajan ja kuljettajan välillä”.

Haittoina esitettiin seuraavia:

- ”Astioiden tyhjennysvälit saattavat olla asiakkaiden pyynnön mukaan vähän pidemmät, kuin mitä säännöt sanoo. Asiasta on tullut joissakin kunnissa valituksia.
- Kaikkien kiinteistöjen jäteastioita ei tyhjennetä säännöllisesti (kuljetusyrittäjät tyhjentävät astioita myös kertaluontoisesti tilauksesta).
- Monet eri autot ajavat samoja reittejä, ajettujen kilometrien kokonaismäärä todennäköisesti suurempi (melu, pakokaasut).
- Jätteenkuljettajien kirjanpitoikäntännöt vaihtelevia, tiedot usein heikosti saatavissa”.

### 3.6.3 Kunnallisen jätelaitoksen toiminta

**Kunnallisen jätelaitoksen** (Oy Stormossen Ab, jäljempänä Stormossen) edustajilta kysyttiin näkemystä eri järjestelmien vaikutuksista kunnan jätelaitoksen käsittelyjärjestelmään ja sen kehittämiseen.

Stormossen toimittaa poltettavan jätteen Westenergy Oy Ab:n voimalaitokseen. Biojäte sekä puhdistamo- ja muut lietteet käsitellään mädättämällä. Mädätyslaitos tuottaa sähköä ja lämpöä. Lisäksi mädätyskaasusta tullaan jalostamaan liikennepolttoainetta. Stormossen ylläpitää myös alueen hyötykäyttöasemia, joissa vastaanotetaan yritysten ja kotitalouksien syntypaikkalajiteltua hyötykäyttöön kelpavaa jätettä, vaarallista jätettä sekä kaatopaikkajätettä.

#### **Jätevirrat ja niiden hallinta**

Stormossenin näkemyksen mukaan jätteiden toimittaminen määräysten mukaiseen käsittelyyn ja täten jätehierarkian toteutuminen voidaan varmistaa parhaiten kunnan järjestämässä jätteenkuljetusjärjestelmässä. Kiinteistön haltijan järjestämässä jätteenkuljetusjärjestelmässä on vaarana, että kunnan vastuulle kuuluvaa jätettä ohjautuu määräysten vastaisiin vastaanottopaikkoihin. Myös tehokas valvonta ja väärin lajiteltuihin toimituksiin puuttuminen on vaikeasti toteutettavissa kiinteistön haltijan järjestämässä jätteenkuljetusjärjestelmässä.

Stormossen on tehnyt Westenergyn polttolaitoksen kanssa poltettavan jätteen osalta sopimuksen, jossa sitoudutaan tiettyihin jätemääriin. Mikäli jätteitä toimitetaan myös muualle, on vaarana, ettei Stormossen pysty täyttämään sopimuksen mukaisia velvoitteitaan jätemäärän osalta. Tämä johtaa sanktioihin korotettujen vastaanottomaksujen muodossa, joka johtaa jätehuollon kallistumiseen.

Stormossen toteaa, että kustannustehokas biojätteen käsittely edellyttää mahdollisimman hyvin syntypaikkalajiteltua biojätettä. Jätelaitoksen näkemyksen mukaan kunnan järjestämässä jätteenkuljetuksessa voidaan paremmin valvoa jätteen laatua ja puuttua väärin lajiteltuihin toimituksiin, kun koko ketju on jätelaitoksen hallinnassa aina reittien suunnittelusta saakka. Laadun valvontaa voidaan tehostaa ja kuormantarkastuksia kohdistaa tarpeen mukaan määrättyihin toimituksiin, kun tiedetään etukäteen eri tyhjennysreittien aikataulut.

5.11.2015

---

### **Jättemaksujen perintä**

Kiinteistön haltijan järjestämässä jätteenkuljetusjärjestelmässä kuljetusyhtiö laskuttaa tyhjennysmaksut (sisältäen sekä jätteen käsittelyn että kuljetuksen) kiinteistön haltijalta. Jäteyhtiö laskuttaa jätteen käsittelymaksun kuljetusliikkeeltä sen toimittaman jätteen määrän mukaisesti. Mikäli kiinteistö ei maksa kuljetusyhtiölle, kuljetusyhtiö kantaa luottotappioriskin. Kiinteistön haltija voi tilata palvelun toiselta kuljetusyhtiöltä tai jäädä kokonaan ilman tyhjennyspalvelua. Mikäli kuljetusyhtiö joutuu maksuvaikeuksiin, jäteyhtiö kantaa luottotappioriskin. Saatavien määrä voi nousta huomattavan korkeaksi.

Stormossen toteaa, että kunnan järjestämässä jätteenkuljetuksessa luottotappioriski kiinteistöjen haltijoiden osalta siirtyy jäteyhtiölle. Jäteyhtiö maksaa korvauksen kuljetusyhtiölle kuljetussopimuksen mukaisten suoritteiden ja ehtojen mukaisesti. Jäteyhtiö ei voi lain mukaan lopettaa tai keskeyttää tyhjennyspalvelua kiinteistön haltijan maksun puuttumisen perusteella.

### **Jätehuollon kehittäminen**

Stormossen on solminut sopimuksen Vaasan kaupungin kanssa liikennekaasun toimitamisesta kaupunkibusseihin. Tarkoitus on laajentaa liikennekaasun toimituksia myös muille loppukäyttäjille, niin yrityksille kuin kuluttajillekin. Toiminnan onnistuessa on mahdollisuus saada pidettyä biojätteen ja lietteen käsittelykustannukset ja siten myös alueen asukkaiden jätehuoltokustannukset mahdollisimman alhaisella tasolla.

Toiminnan laajentaminen edellyttäisi biojätteen määrän kasvattamista nykyisestäään. Tämä voitaisiin aikaansaada laajentamalla biojätteen erilliskeräystä koskemaan kaikkia kiinteistöjä.

Stormossenin näkemyksen mukaan vain kunnan järjestämässä jätteenkuljetusjärjestelmässä voidaan asettaa vaatimuksia keräysvälineille ja kuljetuskalustolle esimerkiksi ulottamalla nelilokeroastiajärjestelmä, jota nyt kaksi kuljetusyriytystä on alkanut tarjota kotitalouksille Vaasassa ja Mustasaassa, kaikkiin kiinteistöihin koko toimialueella. Kun nelilokeroastiaan kerätään myös lasia ja metallia, voidaan lisäksi luopua Stormossenin nyt ylläpitämistä ekopisteistä ja siten saavuttaa säästöjä sekä tehostaa keräystä. Tähänastiset kokemukset osoittavat, että nelilokeroastioissa kerättyjen jättejakeiden puhtausaste on hyvin korkea.

Stormossenin toteaa myös, että kunnan järjestämässä jätteenkuljetusjärjestelmässä voidaan kilpailutuksen yhteydessä asettaa vaatimuksena (tai kilpailutuksen pisteytyksessä hyvittää) liikennekaasun käyttöä jäteautoissa. Tämä tarkoittaisi liikennekaasun käytön nopeaa kasvattamista, jolla ympäristöhaitat pienenisivät jäteautojen puhtaampien päästöjen ansiosta ja jäteyhtiön talous paranisi (ja sitä kautta asukkaiden jätehuollon kustannukset alenisivat).

### **Viranomaistoiminta**

Stormossenin näkemyksen mukaan kunnan järjestämässä jätteenkuljetusjärjestelmässä jäteyhtiö voi ylläpitää asiakasrekisteriä ja siten helpottaa viranomaisvalvontaa kehittämällä järjestelmiään siten, että voidaan tuottaa tarpeellista tietoa jätteenkuljetuksen toimivuudesta ja jätehuoltomääräysten noudattamisesta. Jätteen keräyksessä voidaan hyödyntää nykyaikaista teknologiaa, jolla mm. laskutus on tehokasta, ja tuottaa tilastoja toimintojen ja palvelujen edelleen kehittämiseksi.



5.11.2015

---

### 3.7 Yritykset

Alueella toimii 10 jätteenkuljetusyritystä. Kaikki alueen yritykset kuuluvat ELY-keskuksen ylläpitämään jätehuoltorekisteriin.

Kyselyssä (liite 1) saatujen vastausten perusteella yritysten toiminta-alue on 2 - 6 kuntaa. Valtakunnallisia toimijoita lukuun ottamatta kyselyyn vastanneet yritykset toimivat vain Vaasan jätelautakunnan toiminta-alueella.

Kaikki vastanneet yritykset ilmoittivat keräävänsä ja kuljettavansa biojätettä, poltettavaa jätettä, metallia, lasia ja paperia. Paristojen ja loisteputkien keräys ja kuljetus eivät kuulu kaikkien yritysten toimintaan, niitä ilmoitti kuljettavansa kolme viidestä vastanneesta yrityksestä.

Tietoja antaneissa yrityksissä Vaasan jätelautakunnan alueen jätehuoltoa palvelevan henkilökunnan määrä oli 1 - 30 henkilöä. Yhteensä vastanneissa yrityksissä alueen yhdyskuntajätteen kuljetuksissa ja niihin läheisesti liittyvissä tehtävissä työskentelee 62 henkilöä.

Osalla vastaajista kotitalouksista kerättävä yhdyskuntajäte oli ainoa tarjottava palvelu, osalla oli muutakin palvelua. Muita palveluita olivat mm. viemäri- ja sakokaivopalvelut, vaihtolavapalvelut, vaarallisten jätteiden kuljetus, nelilokerokeräyspalvelut ja eläinruhojen kuljetus. Yhdellä vastaajista oli hyvin monipuolista palveluntarjontaa.

Kunnan vastuulle kuuluvan yhdyskuntajätteen kuljetuspalveluiden osuus koko yrityksen liikevaihdosta vaihteli tiedon ilmoittaneiden kesken 40-100%. Yksi yritys ilmoitti tiedon kuuluvan liikesalaisuuden piiriin.

Vastanneilla yrityksillä oli käytössään Vaasan jätelautakunnan toimialueella 8-17 jätteenkuljetukseen tarkoitettua autoa.

### 3.8 Ympäristövaikutukset

Kuljetusjärjestelmän vaikutuksia ympäristöön selvitettiin kysymällä ympäristöviranomaisilta viime vuosina tulleiden valitusten aiheita ja todettuja epäkohtia. Valitusten määrä ja syyt on kerätty kunnittain taulukkoon 5.



5.11.2015

Taulukko 5. Jätteenkuljetusta/keräystä koskevat valitukset kunnittain

| Kunta             | Valitusten määrä vuodessa | Valitusten määrä nousussa/laskussa                                | Valitusten syyt  |
|-------------------|---------------------------|---|--|
| <b>Isokyrö</b>    | 1 kymmenessä vuodessa     | ei vaihtelua  | - Roskia polttava naapuri,<br>- Tyhjennysvälejä ei ole nou-<br>datettu   |
| <b>Korsnäs</b>    | Muutama valitus vuodessa  | Aiemmin ei ole ollut valituksia                                   | Kuntaan tehty valitus koskien päätöstä, että Närpes Renhällningin pitää ajaa kotitalousjätteet Stromossenille, ei Botniaroskille   |
| <b>Maalahti</b>   | 2-3                       | ei vastattu   | ei vastattu  |
| <b>Mustasaari</b> | 5-10                      | ei vaihtelua  | Valituksia koskien mm. jätteenkuljetusten ja tyhjennysten kustannuksia, tyhjennystiheyksiä, roskaantumista, jätteen luvatonta polttamista  |
| <b>Vaasa</b>      | noin 20                   | vaihtelee vuosittain, ei havaittavissa trendiä ylös- tai alaspäin | - Epäilty jätteen polttamista naapurustossa pahan hajuisen savun vuoksi,<br><br>- Kiinteistöltä ei poisteta jätteitä säännöllisesti, vaan asukas tilaa jäteastioiden tyhjennyksen tarvittaessa<br><br>- Jätteitä jätetty tontille, haudattu maahan<br><br>- Jätepusseja heitetty autosta ojiin<br><br>- Komposti ei ole suojattu eläimiltä -> rottia, lintuja. |
| <b>Vöyri</b>      | 1-5                       | ei vaihtelua  | - Naapurustossa ei ole toimitu asianmukaisesti<br><br>- Roskaantuminen   |

Yhteenvedona viranomaisten saamista valituksista voidaan todeta, että ne koskevat pääasiassa toisten asukkaiden toimintaa. Yhtään suoraan jätteenkuljetusyrityksen toimintaa koskevaa valitusta ei vastauksissa mainittu.

Kyselyssä (liite 1) asukkaiden vapaissa kommentteissa tuotiin esiin mm. samalle kadulle kohdistuvat useat jäteastioiden tyhjennyskäynnit. Myös viranomaisten vastauksissa nostettiin esiin tyhjennysreittien päällekkäisyys.

5.11.2015

## 4 Kokonaisarvio kiinteistön haltijan järjestämälle kuljetukselle asetettujen vaatimusten täyttymisestä Vaasan alueellisen jätelautakunnan toimialueella

### 4.1 Vaatimukset ja niiden täytyminen

Jätelain (646/2011) 37 §:n mukaan kunta voi päättää, että kiinteistöittäinen jätteenkuljetus järjestetään kunnassa tai sen osassa siten, että kiinteistön haltija sopii siitä jätteen kuljettajan kanssa, jos:

- tarjolla on jätteen kuljetuspalveluja kattavasti ja luotettavasti sekä kohtuullisin ja syrjimättömin ehdoin
- jätteenkuljetus edistää jätehuollon yleistä toimivuutta kunnassa, tukee jätehuollon alueellista kehittämistä eikä aiheuta vaaraa tai haittaa terveydelle tai ympäristölle ja
- päätöksen vaikutukset arvioidaan kokonaisuutena myönteisiksi ottaen erityisesti huomioon vaikutukset kotitalouksien asemaan sekä yritysten ja viranomaisten toimintaan.

Kiinteistön haltijan järjestämän jätteenkuljetuksen ehtojen täyttymistä on tarkasteltu seuraavissa kappaleissa 4.2 - 4.5.

### 4.2 Palvelujen saatavuus ja ehtojen kohtuullisuus ja syrjimättömyys

#### 4.2.1 Palvelujen saatavuus

Saadun tiedon perusteella jokaisessa Vaasan seudun jätelautakunnan toimialueen kunnassa toimii vähintään yksi yhdyskuntajätteen tyhjennyksiä hoitava yritys. Asukaskyselyn perusteella palveluiden saatavuus on ollut hyvä.

Asukkaiden ja isännöitsijöiden vastausten perusteella palvelujen saatavuudessa ei arvioida olevan merkittäviä ongelmia kiinteistön haltijan järjestämässä kuljetuksessa. Kunnallinen jätelaitos on täydentänyt kiinteistöittäisen jätteenkuljetuksen palveluja alueellisella palvelulla.

Ympäristöviranomaisten antamien tietojen perusteella yhdyskuntajätteen kiinteistöittäistä kuljetusta ei ole järjestetty kaikkialla, esimerkiksi saaristossa, jossa ei ole vakituista asutusta. Kuljetuspalvelujen puuttumisen syytä ei ole tämän selvityksen yhteydessä pystytty varmistamaan. Kiinteistöittäisten palvelujen kattavuutta ei siten voida todeta varmasti.

Palvelujen luotettavuuden yhtenä mittarina voidaan pitää kuljetusyritysten hyväksymistä ELY-keskusten ylläpitämään jätehuoltorekisteriin. Vaasan jätelautakunnan alueella toimivista jätteen kuljetusyrityksistä kaikki kuuluvat jätehuoltorekisteriin.

#### 4.2.2 Ehtojen kohtuullisuus ja syrjimättömyys

Hallituksen esityksen (HE 199/2010) mukaan vaatimus palvelun kohtuullisuudesta ja syrjimättömyydestä tarkoittaa muun ohella sitä, ettei eri asiakkaita, asukasryhmiä tai alueita saa asettaa esimerkiksi palvelun hinnoittelusta toisistaan poikkeavaan asemaan. Hintojen tasapuolisuudesta, kohtuullisuudesta ja läpinäkyvyydestä on todettu lisäksi seuraavaa:

- Hintojen kohtuullisuus saattaa tulla arvioitavaksi myös kilpailunrajoituslain vastaisena menettelynä silloin, jos jollakin alueella on vain yksi jätteenkuljetuspal-

5.11.2015

veluja tarjoava yritys, jolla on mahdollisuus käyttää määräävää markkina-asemaansa hinnoittelussaan hyväkseen.

- Kuljetuspalvelujen hinnoittelun läpinäkyvyyttä on pyritty turvaamaan vaatimuksella kiinteistön haltijalle toimitettavassa laskussa eriteltävistä tiedoista (maksettava määrä, eräpäivä, maksuosoite, maksun peruste, tieto viivästysseuraamuksista, ohjeet muistutuksen tekemistä varten sekä laskuttajan yhteystiedot kiinteistön haltijan yhteydenottoa varten).

Hintojen tasapuolisuudesta voidaan todeta, että Vaasan seudun jätelautakunnan toiminta-alueella yhdyskuntajätteen keräys- ja kuljetushinnat vaihtelevat jonkin verran kunnittain. Myös kuntien sisällä näyttäisi olevan hintaeroja.

Hinnoittelun läpinäkyvyyttä turvaa eri kustannustekijöiden erittely laskussa. Nyt tehdyn kyselyn perusteella arvioituna Vaasan seudun jätelautakunnan alueen yrittäjillä on käytössä monenlaisia ja monen tasoisia erittelytapoja. Hinnoittelun vertailtavuus ei siten ole paras mahdollinen.

Jätteenkuljetusjärjestelmien välisiä eroja tasanee jätelain vaatimus maksun perusteiden vähimmäisvaatimuksista kiinteistön haltijan järjestämässä kuljetuksessa (85 €). Kunnan mahdollisuudet seurata kiinteistön järjestämän jätteenkuljetuksen hintatasoa ovat kuitenkin edelleen huonot. Myös keinot hintatasoon puuttumiseen ovat vähäiset.

#### **4.3 Jätteenkuljetus edistää jätehuollon yleistä toimivuutta ja tukee jätehuollon alueellista kehittämistä**

Jätehuollon yleisen toimivuuden tekijöitä ovat palvelujen saatavuus ja palvelujen joustavuus. Jätehuollon toimivuutta heikentävät järjestelmään liittymättömät kiinteistöt. Yleiseen toimivuuteen ja jätehuollon alueellisen kehittämisen tukemiseen voidaan katsoa kuuluvan myös yhteisten pelisääntöjen eli jätehuoltomääräysten noudattamisen.

Jätelautakunnan tulee järjestää kotitalousjätteen tyhjennysten systemaattinen seuranta myös kiinteistön haltijan järjestämässä jätteenkuljetuksessa. Hyvin toimivan seurantarjestelmän avulla kiinteistön liittyminen kuljetusjärjestelmään voidaan todentaa ja myös tarkistaa kiinteistöjen käyttämien yritysten jätehuoltorekisteriin liittymistilanne. Käytettävissä olleen tiedon perusteella Vaasan seudulla on kiinteistöjä, joilla ei ole tehty jäteastioiden tyhjennyksiä tai tyhjennyksiä ei ole tehty jätehuoltomääräysten edellyttämällä tiheydellä. Nykyisessä järjestelmässä ei siten ole pystytty varmistamaan jätehuollon yleistä toimivuutta.

Jätehuollon yleiseen toimivuuteen kuuluu myös vastaanottopaikkojen luotettava toiminta. Vaasan seudun jätelautakunnan toiminta-alueella ei näyttäisi tällä hetkellä olevan erityisiä ongelmia vastaanottopaikkojen kapasiteettiin ja toimintavarmuuteen liittyen.

Jätehuollon alueellinen kehittäminen vaatii suunnittelua ja investointeja. Kiinteistön haltijan järjestämässä kuljetuksessa yritykset toimivat omien kehitystarpeittensa mukaisesti ja niiden saaminen yhteisten kehittämissuunnitelmien toteuttajaksi on haastava tehtävä. Lisäksi osa yrityksistä on pieniä, eikä niillä välttämättä ole taloudellisia mahdollisuuksia osallistua alueelliseen kehitystyöhön. Kuljetuspalveluja voidaan siten kehittää lähinnä jätehuoltomääräysten kautta.

Kiinteistön haltijan järjestämä jätteenkuljetus ei edellä esitetyn perusteella edistä jätehuollon yleistä toimivuutta kunnissa eikä tue jätehuollon alueellista kehittämistä.

5.11.2015

---

#### 4.4 Kuljetusjärjestelmä ei aiheuta vaaraa tai haittaa terveydelle tai ympäristölle

Vaasan jätelautakunnan toimialueen kuntien ympäristöviranomaisilta saadun tiedon mukaan voidaan arvioida, että jätteen keräystä ja kuljetusta koskevien valitusten määrä on pieni. Valitukset ovat koskeneet lähinnä naapuruston toimintaa, ei jätteen keräys- ja kuljetustoimintaa.

Kuljetusrekisterin merkitystä tyhjennysten ja järjestelmään liittymisen seurannan väli-  
neenä on tarkasteltu kappaleessa 4.5.3. Kiinteistön haltijan järjestämässä jätteenkuljetuksessa kuljetusrekisteriä päivitetään enintään neljännesvuosittain, mikä saattaa olla paikallisten ympäristöhaittojen ehkäisemisen kannalta liian harvoin.

Kuljetusliikenteestä aiheutuu päästöjä ja häiriötä, kuten melua ja turvallisuusriskejä.

Yksittäisen yrityksen voidaan olettaa suunnittelevan kuljetusreittinsä mahdollisimman tehokkaiksi, mikä vähentää paitsi kustannuksia myös ympäristöhaittoja. Yritysten kesken kuljetusreittejä ei kuitenkaan koordinoita, joten reittien päällekkäisyys on todennäköistä. Reittien päällekkäisyydestä Vaasan seudulla saatiin viitteitä myös nyt tehdystä kyselyssä.

Kunnan järjestämässä jätteenkuljetuksessa tyhjennykset voidaan reitittää selvästi laajemman asiakasjoukon perusteella kuin kiinteistön haltijan järjestämässä kuljetuksessa. Kuljetusreittien voidaan siten arvioida muodostuvan kiinteistön haltijan järjestämää kuljetusta tehokkaammiksi ja siten vähäpäästöisemmiksi. Myös tyhjennyskaluston käyntien lukumäärää naapurustossa voidaan jossain määrin vähentää.

Kunnan järjestämässä kuljetuksessa kilpailutusehtoihin voidaan laittaa vaatimuksia koskien mm. kuljetuskaluston ikää ja vähäpäästöisyyttä. Kunnan järjestämän kilpailutuksen voidaan siten arvioida ehkäisevän kuljetusliikenteestä aiheutuvia ympäristöhaittoja systemaattisemmin kuin yksittäisen kiinteistön kilpailuttaman kuljetuksen.

Edellä esitetyn perusteella kiinteistön haltijan järjestämässä jätteenkuljetuksessa edellytykset ympäristöhaittojen ehkäisyyn ovat huonommat kuin kunnan järjestämässä jätteenkuljetuksessa.

#### 4.5 Päätöksen vaikutukset kotitalouksiin, yrityksiin ja viranomaisiin

##### 4.5.1 Kotitaloudet

Vaasan seudun jätelautakunnan alueella pitkät asiakassuhteet jätteenkuljetusyritysten kanssa ovat kyselyn perusteella yleisiä. Kunnan järjestämässä jätteenkuljetuksessa voidaan joutua luopumaan pitkästä asiakassuhteesta, mikä koetaan negatiivisena.

Kotitalouksiin vaikuttaa mm. palvelun hintataso, jota on tarkasteltu kappaleessa 3.5.2. Tietoja ilmenneistä ympäristöhaitoista on tarkasteltu kappaleessa 3.8.

Yrityksille tehdyssä kyselyssä kiinteistön haltijan järjestämän jätteenkuljetuksen palvelutason etuna keskitettyyn järjestelmään verrattuna esitettiin mm. seuraavia tekijöitä:

- Henkilökohtainen, nopea, luotettava ja omankielinen palvelu
- Palvelun tarjoajan valintamahdollisuus ja mahdollisuus vaihtaa palveluntarjoajaa, mikäli palvelu on ollut puutteellista
- Alueella toimii kymmenen yrittäjää, joten aitoa kilpailua on olemassa

5.11.2015

- Mikäli asiakas ei ole tyytyväinen saamaansa palveluun, voi hän helposti vaihtaa jätteenkuljetusyrittäjää. Koska yritykset tiedostavat tämän, panostavat he hyvään asiakaspalveluun ja kilpailukykyiseen hinnoitteluun.
- Mahdollisuus tuottaa lisäpalveluita kaikille sektoreille.

Tyhjennysten vähimmäistiheys on asetettu jätehuoltomääräyksissä, joten astioita voidaan joutua tyhjentämään vajaina molemmissa kuljetusjärjestelmissä.

Tyhjennysvälin muuttaminen on mahdollista molemmissa järjestelmissä jätehuoltomääräysten sallimissa rajoissa. Myös kunnan järjestämässä jätteenkuljetuksessa tulee luonnollisesti olla mahdollisuus lisätyhjennysten tilaamiseen.

Kunnan järjestämässä jätteenkuljetuksessa palveluntarjoajaa ei voi vaihtaa, mutta valitukset ovat osa laadunvalvontaa: mikäli palvelusta tulee valituksia, niitä tarkastellaan myös koko järjestelmän kehittämiskysymyksinä.

Yksityisen kuljetusyrittäjän tarjoama jätteenkuljetuspalvelu kuuluu kuluttajansuojalain piiriin, kun taas kunnan järjestämä jätteenkuljetus jää lain soveltamisalan ulkopuolelle siinäkin tapauksessa, että kunta olisi valinnut yksityisen yrityksen hoitamaan kuljetuspalvelua. Jätelakiin (646/2011) on kuitenkin sisällytetty (§ 86) kuluttajansuojalainsäädännön mukaiset periaatteet asiakkaan oikeuksista niissä tilanteissa, joissa jätehuollon palvelu ei vastaa sitä, mitä siltä säädösten perusteella edellytetään. Pykälää sovelletaan paitsi jätehuollon palveluista perittäviin yksityisoikeudellisiin maksuihin myös julkisoikeudellisiin kunnan jätemaksuihin.

Vaasan seudulla asukkaat ovat olleet kiinteistön haltijan järjestämään jätteenkuljetukseen tyytyväisiä. Toisaalta seudulla näyttää olevan vielä vapaamatkustajaongelmia. Hinnoittelussa näyttää myös olevan eroja. Kotitalouksien kannalta tarkasteltuna kiinteistön haltijan järjestämää kuljetusta ei voida siten pitää täysin myönteisenä jätelain 37.1 §:n 3 kohdan edellyttämällä tavalla.

#### 4.5.2 Yritysten asema

Kuljetusyrittäjiltä saadun tiedon mukaan vakiintuneet asiakassuhteet ovat seudulla yleisiä, mikä toisaalta merkitsee sitä, että uusien yritysten tulo markkinoille on hidasta. Kunnan vastuulle kuuluvan yhdyskuntajätteen kuljetuspalveluiden merkitys seudulla toimivien yritysten liikevaihdosta vaihtelee tiedon ilmoittaneiden kesken 40 – 100 %, joten monilla yrittäjillä huoli liiketoiminnan ja elinkeinon loppumisesta mahdollisen kuljetusjärjestelmämuutoksen myötä on kova.

Pienten paikallisten yritysten toimintaedellytysten takaaminen on ollut sekä kuntien että yritysten huolen kohteena. Nykyisestä kireästä taloustilanteesta johtuen ei ole varmaa, että pienet yritykset pärjäävät kilpailussa kiinteistön haltijan järjestämässä jätteenkuljetuksessakaan. Mm. niiden markkinointiedellytykset ovat huonommat kuin suurten yritysten.

Kiinteistön haltijan järjestämässä kuljetuksessa kotitalouksista noudettavan jätteen kuljetusrekisteriin vaadittavien tietojen kirjaaminen on kuljetusyrittäjien vastuulla, mikä voi olla pienille yrittäjille haasteellista.

Kiinteistön haltijan järjestämässä jätteenkuljetuksessa yritysten tulee selvittää kirjanpidosta omin avuin. Kunnan järjestämässä jätteenkuljetuksessa jätehuoltoviranomainen voi varmistaa, että yritysten käytettävissä on tarvittavat kuljetusten seuranta- ja raportointijärjestelmät.

5.11.2015

Pienten yritysten menestymistä kunnan järjestämän kuljetuksen tarjouskilpailussa voi vaikeuttaa monimutkainen kilpailutus. Kunnilta edellytetään yhä suurempaa tarkkuutta kilpailutuksessa, mikä johtaa yhä monimutkaisempiin ja vaativampiin tarjouskilpailuihin. Esimerkiksi tiukat kalustovaatimukset voivat pudottaa pieniä yrityksiä pois tarjouskilpailusta. Pienten yritysten kilpailuedellytyksiä voidaan parantaa mm. pitämällä urakka-alueiden koko riittävän pienenä, urakkasopimusten riittävän pitkällä kestolla ja hajuttamalla kilpailutukset ajallisesti.

Kunnan järjestämässä kuljetuksessa niillä yrityksillä, jotka saavat sopimuksen, on varma 3 – 5 vuoden työkanta sekä varmasti maksava asiakas, joka edellyttää toiminnan kehittämistä ja osallistuu siihen. Erityisesti paikallisesti toimivilla pienillä yrityksillä kilpailutuksen hävinneen yrittäjän edellytykset jatkaa yritystoimintaa heikkenevät.

Edellä esitetyn perusteella voidaan arvioida, että kiinteistön haltijan järjestämä jätteenkuljetus on jo markkinoilla olevien yrittäjien kannalta positiivinen ratkaisu.

#### 4.5.3 Viranomaisten toiminta

Vaasan seudun jätelautakunta ylläpitää jätelain edellyttämää kuljetusrekisteriä. Kuljetusrekisterin päivitetään yrityksille säännöllisesti tehtävin kyselyin. Kyselyihin vastaminen usein kuitenkin viivästyy ja tietoja joudutaan pyytämään useamman kerran. Tiedot saadaan monissa eri muodoissa ja rekisterin päivitystyö on aikaavievää.

Vaasan seudun jätelautakunta on selvittänyt tyhjennystietoja alueen kuljetusyrityksistä viimeksi aikaväleillä 1.10.2014 - 31.12.2014 ja 1.1. - 28.2.2015. Pyydettyt kuljetustiedot saatiin kaikilta alueella toimivilta kuljetusyritykseltä.

Valvontaviranomaisen kannalta on erittäin tärkeää, että rekisteri jätteen kuljetuksista on mahdollisimman kattava ja ajantasainen.

Kunnan järjestämässä jätteenkuljetuksessa seurantatietojen ylläpito tapahtuu systemaattisesti jo kuljetusten järjestämisen käytännön tarpeista lähtien. Asiakasrekisteriä pidetään yllä asiakasseurantaansa varten. Jätehuoltoviranomaisella on siten käytössään ajantasainen tieto mm. siitä, miten kiinteistöt ovat täyttäneet jätehuoltomääräyksissä asetetut velvoitteet.

Kiinteistön haltijan järjestämässä kuljetusjärjestelmässä kyse on yksityisoikeudellisista sopimuksista kuljetusyrittäjien ja asiakkaiden välillä. Näitä tietoja ei ole tarkoitettu kunnallisen jäteyhtiön tai muiden kuljetusyritysten nähtäväksi. Jätehuoltoviranomainen on luonut kuljetusyrittäjien toimittamien tietojen kuljetusrekisteriin siirtämiseksi järjestelmän, jonka käyttö vaatii enemmän resursseja kuin kunnan järjestämässä kuljetusjärjestelmässä, jossa tiedot voitaisiin tallettaa kuljetusrekisteriin yksinkertaisemmin.

Ajantasaisen kuljetusrekisterin ylläpito vaatii kuljetusyrittäjiltä saatavien tietojen lisäksi myös paljon muita tietoja, kuten tietoa kiinteistön haltijan vaihtumisesta.

Kunnan järjestämässä jätteenkuljetuksessa asiakkaan etuna on pitää jätehuoltoviranomainen ajan tasalla tiedoistaan, mm. osoitteen muutoksista. Kuljetusrekisteriin tarvittavien tietojen ylläpidon voidaan siten arvioida toteutuvan luotettavammin ja helpommin kuin kiinteistön haltijan järjestämässä jätteenkuljetuksessa.

Tilanteessa, jossa todetaan, ettei tietyllä kiinteistöllä tehdä tyhjennyksiä riittävän usein, jätehuoltoviranomainen lähettää molemmissa järjestelmissä kiinteistölle (haltijalle) kehotuksen noudattaa lainsäädäntöä ja jätehuoltomääräyksiä, eli sopimaan tyhjennyksistä järjestelmästä riippuen joko kunnan tai yksityisen kuljetusyrityksen kanssa. Mikäli

5.11.2015

kiinteistö ei toimi edellytetyllä tavalla, jatkotoimenpiteet siirtyvät kyseisen kunnan ympäristönsuojeluviranomaiselle. Järjestelmien välisenä erona on tällöin reagointinopeus: kunnan järjestämässä kuljetuksessa rekisterin tiedot ovat ajan tasalla jatkuvasti, kun taas kiinteistön haltijan järjestämässä kuljetuksessa kuljetusrekisteriä päivitetään enintään neljännesvuosittain.

Vaasan seudulla kunnallinen jäteyhtiö perii nykyisin ekomaksua, jolla katetaan mm. ekopisteiden, hyötykäyttöasemien, ekobiilikampanjan ja jäteneuvonnan kustannukset. Kuljetusrekisterin kunnallinen toteuttaminen lisää itsessään jätehuollon kustannuksia kuljetusjärjestelmästä riippumatta. Jätehuoltoviranomaisen tulee pystyä kattamaan jätehuollosta aiheutuvat kustannukset (ml. viranomaistehtävät) jätemaksuilla ja nämä jätemaksut pitää pystyä kohdentamaan jätettä tuottaville kiinteistöille. Kiinteistön haltijan järjestämässä kuljetuksessa näiden maksujen laskutusta varten tulee luoda oma yrittäjien ja kunnallisen jäteyhtiön laskutusta täydentävä järjestelmä.

Kunnan on kiinteistön haltijan järjestämässä jätteenkuljetuksessa varmistettava palvelujen saatavuus. Mikäli todetaan, että jokin alue tai kiinteistö ei syystä tai toisesta (esimerkiksi hankalat olosuhteet tai maksuvaikeudet) saa palvelua, kunnan keinot palvelujen tuottamiseen ovat rajoitetut.

Edellä esitetyn perusteella kunta ja viranomaiset pystyvät hoitamaan tehtäviään ja puuttumaan mahdollisesti ilmeneviin epäkohtiin yksinkertaisemmin kunnan järjestämässä jätteenkuljetuksessa kuin kiinteistön haltijan järjestämässä jätteenkuljetuksessa.

## 5 Yhteenveto ja johtopäätökset

Vaasan seudun jätelautakunnan toiminta-alueen kaikissa kunnissa on tällä hetkellä käytössä kiinteistön haltijan järjestämä jätteenkuljetus.

Jätelain (646/2011) 37 §:n mukaan kunta voi päättää, että kiinteistöittäinen jätteenkuljetus järjestetään kunnassa tai sen osassa siten, että kiinteistön haltija sopii siitä jätteen kuljettajan kanssa, jos:

- tarjolla on jätteen kuljetuspalveluja kattavasti ja luotettavasti sekä kohtuullisin ja syrjimättömin ehdoin
- jätteenkuljetus edistää jätehuollon yleistä toimivuutta kunnassa, tukee jätehuollon alueellista kehittämistä eikä aiheuta vaaraa tai haittaa terveydelle tai ympäristölle ja
- päätöksen vaikutukset arvioidaan kokonaisuutena myönteisiksi ottaen erityisesti huomioon vaikutukset kotitalouksien asemaan sekä yritysten ja viranomaisten toimintaan.

Vaasan seudun jätelautakunnan toimialueella on alueita, joille ei ole järjestynyt jätteenkuljetuspalveluja. Kuljetuspalvelujen puuttumisen syytä ei ole tämän selvityksen yhteydessä pystytty varmistamaan. Selvityksen yhteydessä kerättyjen tietojen perusteella ei myöskään pystytä varmistamaan, että kuljetuspalveluja on saatavissa seudun kunnissa tasapuolisin ja syrjimättömin ehdoin.

Saadun tiedon mukaan Vaasan seudun jätelautakunnan toimialueella järjestettyyn jätehuoltoon liittyminen ei ole toteutunut täysin eikä jätehuoltomääräyksissä asetettuja jätteastioiden tyhjennysvälejä aina noudateta. Nykyinen järjestelmä ei siten edistä jätehuollon yleistä toimivuutta seudun kunnissa. Yksityisten yritysten toimintaan perustuva

5.11.2015

---

järjestelmä ei tue jätehuollon alueellista kehittämistä. Käytössä olevan järjestelmän vaikutuksien ei myöskään voida arvioida olevan kokonaisuutena positiivisia kotitalouksien asemaan eikä viranomaisten toimintaan. Järjestelmän vaikutus yrityksiin riippuu siitä, toimiiko yritys alueella vai onko se pyrkimässä alueelle.

Nyt tehdyn selvityksen perusteella jätelain 37 §:ssä säädetyt edellytykset eivät täyty Vaasan seudun jätelautakunnan toimialueella.

### **FCG Suunnittelu ja tekniikka Oy**



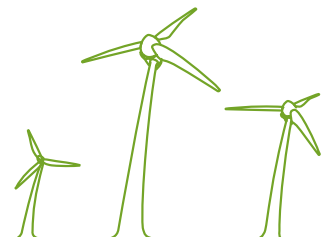
**LIITE 1**



VAASAN SEUDUN JÄTELAUTAUKUNTA

## **Kuljetusjärjestelmäselvitys Vaasan seudun jätelautakunnan alueella**

Liite 1 Kyselyjen tulokset



Sundström Helena

30.10.2015

Sundström Helena

30.10.2015

**Sisällysluettelo**

|     |  |    |
|-----|--|----|
| 1   | Kyselyn toteuttaminen.....                                       | 1  |
| 2   | Asukkaat .....   | 2  |
| 2.1 | Pientaloasukkaat .....   | 2  |
| 2.2 | Kerros- ja rivitaloasukkaat .....                                | 11 |
| 2.3 | Asukkailta saatuja vapaita kommentteja koskien jätehuoltoa ..... | 12 |
| 3   | Isännöitsijät.....   | 14 |
| 4   | Jätteenkuljetusyritykset.....                                    | 17 |
| 5   | Kuntien ympäristöviranomaiset.....                               | 21 |

30.10.2015

## Kuljetusjärjestelmäselvitys Vaasan seudun jätelautakunnan alueella

### 1 Kyselyn toteuttaminen

Selvityksen tausta-aineistoksi tehtiin kyselyt Vaasan seudun jätelautakunnan toiminta-alueen alueen asukkaille, isännöitsijöille, jätteen kuljetusyriyksille ja viranomaisille.

**Asukkaille** kyselyt lähetettiin kirjeitse. Kirjeessä ilmoitettiin vastausmahdollisuudesta myös netin kautta. Kyselyjä lähetettiin asukkaille noin 4000 kpl. Kyselyjä lähetettiin kaksi erilaista: toinen oli osoitettu pientaloasukkaille ja toinen kerros- ja rivitaloasukkaille. Kerros- ja rivitaloasukkaille osoitettiin erilaiset kysymykset kuin pientaloasukkaille, koska taloyhtiöissä sopimukset jätteenkuljetusyrittäjän kanssa tekee isännöitsijä.

Pientaloasukkailta kysyttiin pääasiassa jätteenkuljetussopimukseen liittyviä asioita. Kerros- ja rivitaloasukkailta kysyttiin tyytyväisyyttä jätteenkuljetuspalveluihin sekä mahdollisia ongelmia, joita jätteenkuljetuspalveluihin on liittynyt.

Vastauksia saatiin asukkailta 1471 kpl, vastausprosentti oli 37 %. Taulukossa 1 on esitetty vastaajien lukumäärät ja vastausprosentit kunnittain.

*Taulukko 1. Asukaskyselyyn vastanneiden taustatiedot kunnittain*

| Kunta           | Vastaukset  | Otos        | Vastaus%    |
|-----------------|-------------|-------------|-------------|
| Isokyrö         | 158         | 480         | 33 %        |
| Korsnäs         | 148         | 360         | 41 %        |
| Maalahti        | 198         | 480         | 41 %        |
| Mustasaari      | 298         | 800         | 37 %        |
| Vaasa           | 475         | 1400        | 34 %        |
| Vöyri           | 168         | 480         | 35 %        |
| Tieto puuttuu   | 26          |             |             |
| <b>Yhteensä</b> | <b>1471</b> | <b>4000</b> | <b>37 %</b> |

Vastaajista 365 asui kerros- tai rivitalossa ja 1106 pientaloissa. Pientaloasukkaiden 399 ilmoitti asuvansa taajamassa ja 671 haja-asutusalueella. Vastausaktiivisuudessa ei ollut nähtävissä eroja eri asumismuotojen välillä.

Myös **isännöitsijöille** lähetettiin kysely kirjeitse. Kyselyjä lähetettiin alueen isännöitsijätoimistoille yhteensä 27 kpl. Vastauksia saatiin 8 kpl, vastausprosentti 30 %. Vastanneista isännöitsijöistä kaikki toimivat Vaasan alueella, lisäksi yksi Isosakyrössä ja yksi Mustasaarella. Korsnäs, Maalahden ja Vöyrin kunnan alueella mahdollisesti toimivilta isännöitsijöiltä ei saatu vastauksia.

Vaasan jätelautakunnan toiminta-alueella toimiville **jätteen kuljetusyriyksille** lähetettiin kysely sähköpostitse. Kyselyitä lähetettiin 10 kpl ja vastauksia saatiin 5 kpl. Vastausprosentti oli 50 %.

Kunkin toimialueen kunnan (Isokyrö, Korsnäs, Maalahti, Mustasaari, Vaasa ja Vöyri) **jätehuollosta vastaavalle viranomaiselle** lähetettiin myös sähköpostikyselyt. Vastaukset saatiin kaikista kunnista.

30.10.2015

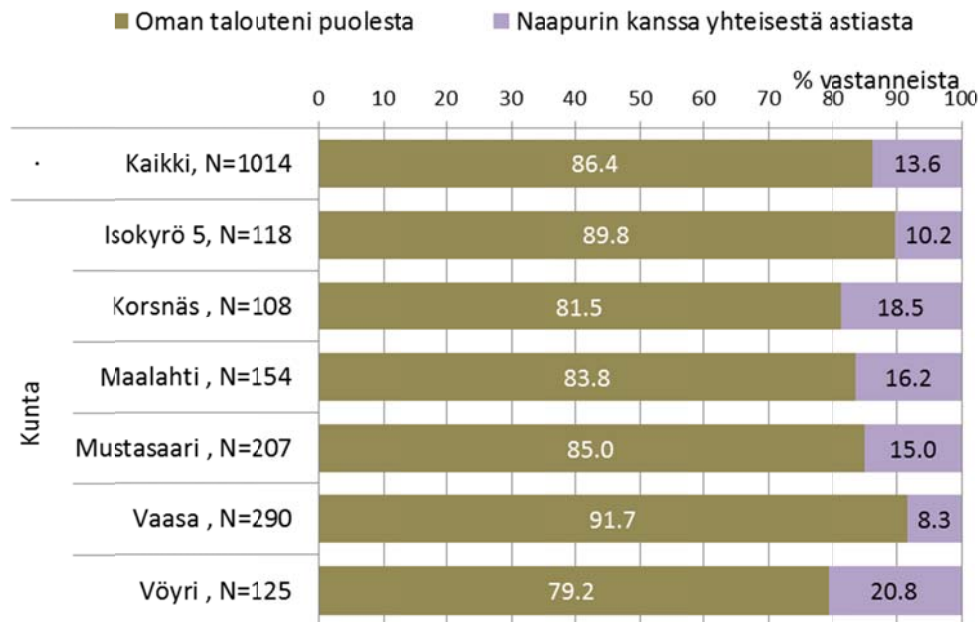
Kyselyt on esitetty varsinaisen raportin liitteessä 2.

## 2 Aasukkaat

### 2.1 Pientaloasukkaat

#### Sopimukset koskien jätteen keräystä ja kuljetusta

Suurin osa (86 %) vastanneista ilmoitti tehneensä sopimuksen **poltettavan jätteen osalta** jätteenkuljetusyrittäjän kanssa oman taloutensa puolesta ja vain pieni osa (14 %) yhdessä naapurin kanssa. Osalla vastanneista ei ole varsinaista tyhjennyssopimusta lainkaan, vaan he tilaavat tyhjennyksen keräysastian täyttyessä. Kuvassa 1 on esitetty vastaukset myös kunnittain jaoteltuna.

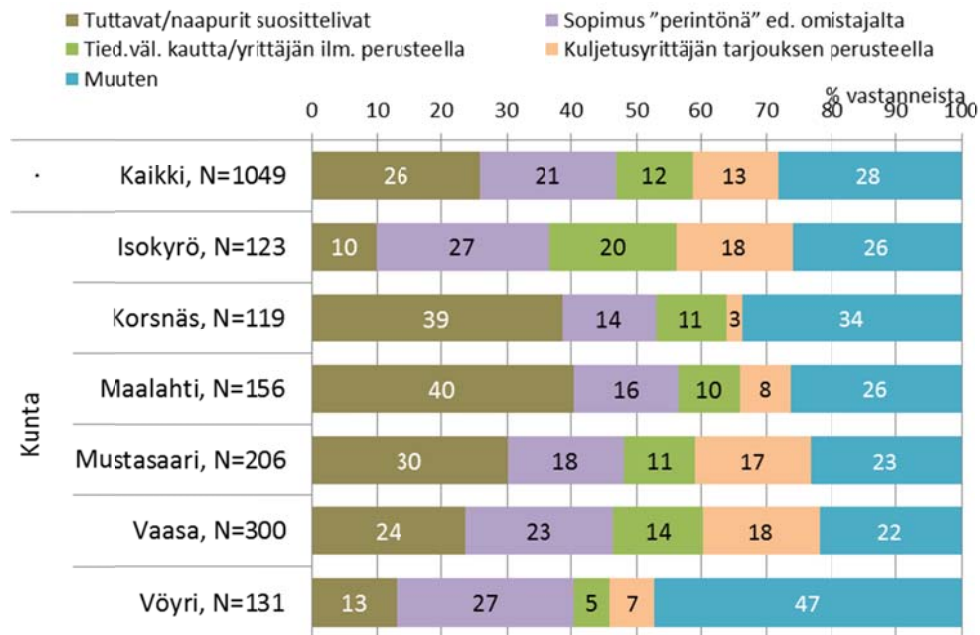


Kuva 1. Sopimukset koskien jätteen keräystä ja kuljetusta poltettavan jätteen osalta.

#### Kuljetusyrittäjän valinta

Kuljetusyrittäjän valinta tapahtuu useimmiten tuttujen tai naapurien suosituksesta tai edellisen asukkaan "perintönä". Kuvassa 2 on esitetty kuljetusyrittäjän valintaperusteet myös kunnittain.

30.10.2015



Kuva 2. Kuljetusyrittäjän valintaperusteet kunnittain

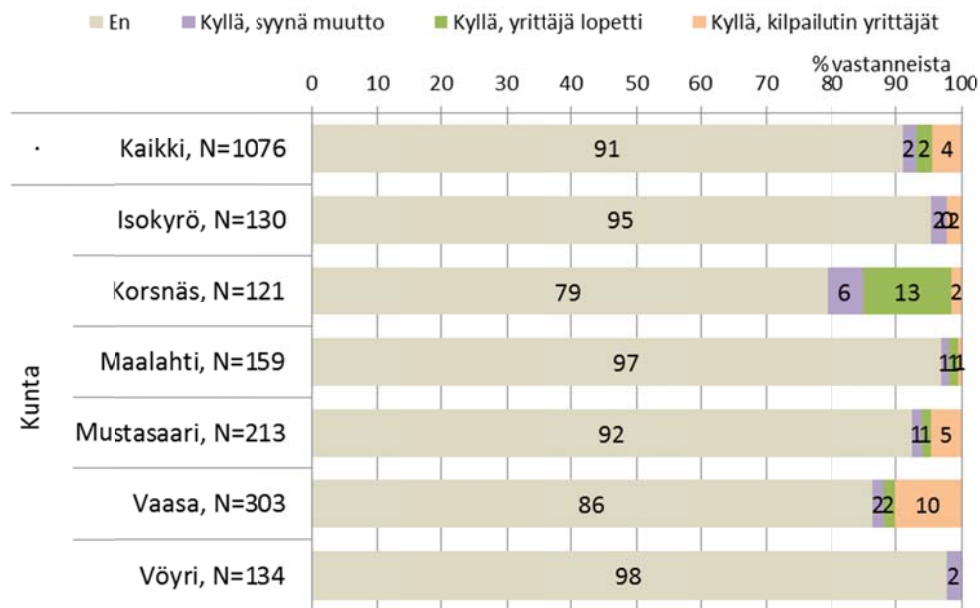
Yleisimpinä muina valintaperusteina mainittiin:

- Aikaisempi yrittäjä myi yrityksensä nykyiselle
- Ainoa kuljettaja alueella, kaikki käyttävät samaa kuljettajaa
- Kunnan suosittelema/osoittama
- Asukasyhdistyksen sopimus
- Tunnettu yritys
- Paikallinen yritys
- Hyvä palvelu
- Vain yksi tarjoaja

### Kuljetusyrittäjän kilpailutus/vaihto

Kaikista vastanneista alle 10 % oli kilpailuttanut tai vaihtanut kuljetusyrittäjää viimeisen viiden vuoden aikana. Yrittäjää on vaihdettu yleisimmin muuton tai yrittäjän toiminnan lopettamisen vuoksi. Erityisesti Korsnäsin vastauksissa näkyi yrittäjän toiminnan lopetuksen vaikutus. Muutoin ei vastauksissa ollut havaittavissa merkittäviä kuntakohtaisia eroja. Kuvassa 3 on esitetty vastaukset myös kunta-kohtaisesti:

30.10.2015



Kuva 3. Kuljetusyrittäjän kilpailutus/vaihto viiden vuoden sisällä kunnittain.

Niiden vastanneiden kesken, jotka olivat kilpailuttaneet kuljetusyrittäjän, mainittiin valintakriteerinä useimmiten hinta ja toiseksi useimmiten laatu.

Muiksi kilpailutuksen valintaperusteiksi tai yrityksen vaihtamisen syiksi mainittiin mm.

- Aiemman yrittäjän huono palvelu (ei tyhjennetty ajallaan, epäselvät laskut)
- Hintatason tarkistus
- Työntekijä – ja ympäristövastuullisuus
- Paikallisen yrittäjän valinta
- Ruotsinkielisen palvelun saatavuus
- Ystävällinen palvelu ja lehtiroskis maksutta

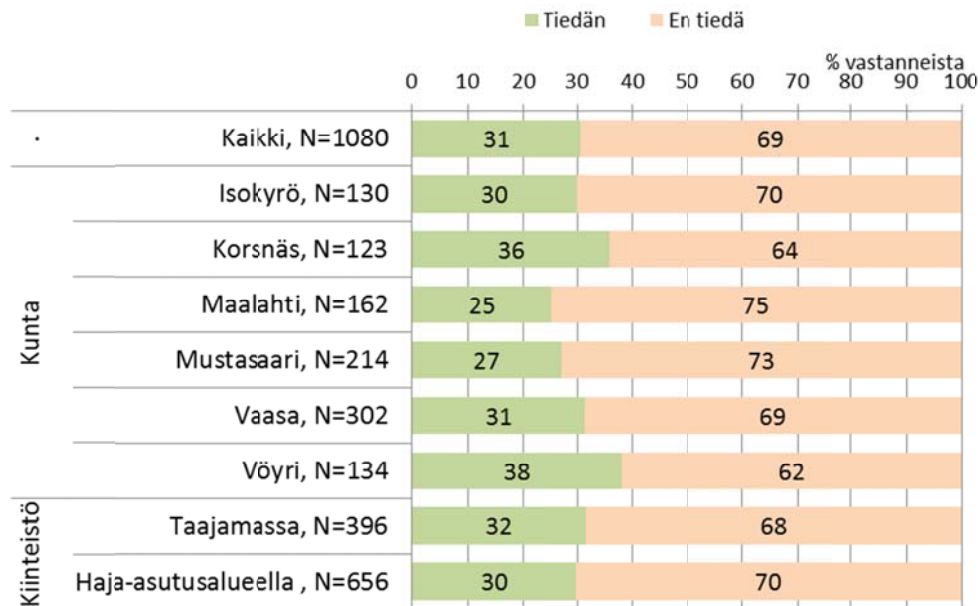
Yrityksen kilpailuttaneet olivat pyytäneet tarjouksia 1-4 yrittäjältä.

### Tietämys alueen yleisestä hintatasosta

Vastanneista noin 30% ilmoitti olevansa perillä asuinalueensa yleisestä hintatasosta. Vastausten perusteella eniten tietoisia alueen yleisestä hintatasosta oltiin Vöyrillä (38 % vastanneista) ja Korsnäsissä (36 % vastanneista); vähiten tietoisia alueen yleisestä hintatasosta oltiin Maalahdessä (25 %) ja Mustasaareissa (27 %). Kuvassa 4. on esitetty vastaukset kunnittain ja asuinaluetyypeittäin.



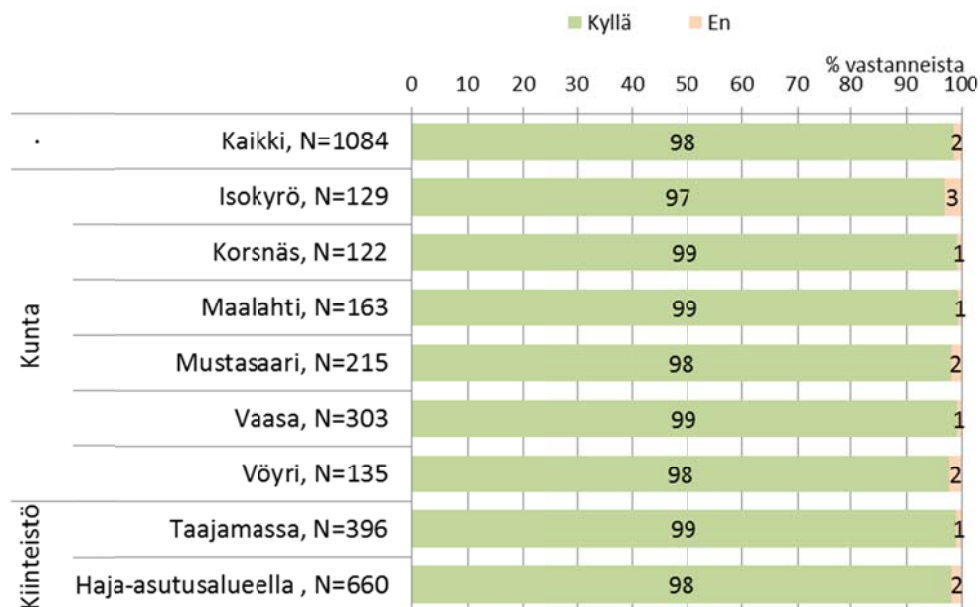
30.10.2015



Kuva 4. Tietämys alueen yleisestä hintatasosta kunnittain ja asuinalueityypeittäin

### Tyhjennyspalveluiden saatavuus

Kaikista vastanneista 98 % ilmoitti saaneensa tyhjennyspalvelut helposti. Vastauksissa ei ollut merkittäviä kuntakohtaisia eikä asuinaluekohtaisia eroja. Kuvassa 5 on esitetty vastaukset kunta- ja asuinalueityypikohtaisesti.

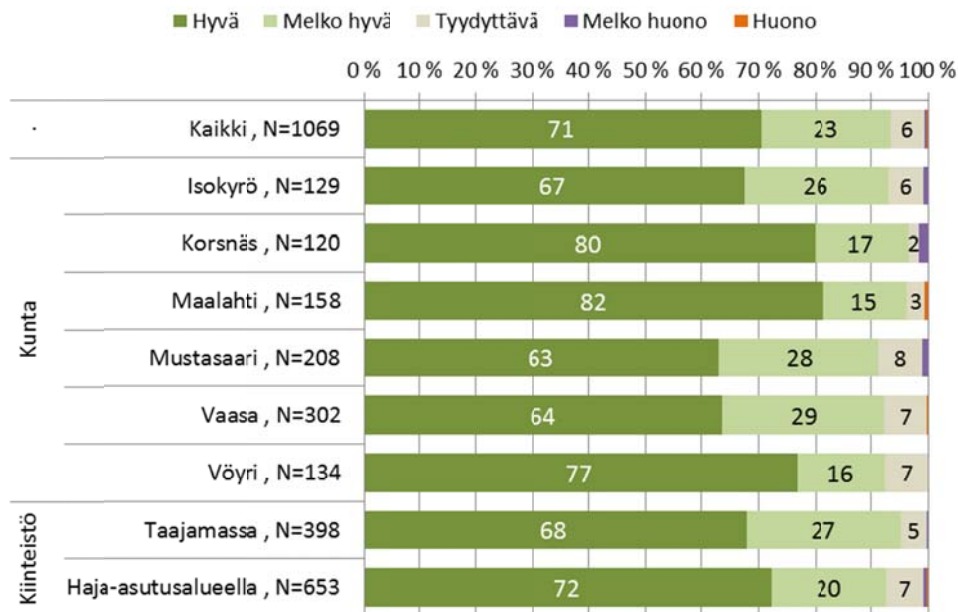


Kuva 5. Kunta- ja asuinalueityypikohtaiset vastaukset koskien kysymystä tyhjennys palvelujen saatavuuden helppoudesta

30.10.2015

## Tyytyväisyys jätteenkuljetuspalveluihin

Kaikista pientaloasujista 94 % antoi saamalleen tyhjennyspalvelulle arvosanan hyvä tai melko hyvä. Vastausten perusteella tyytyväisimmät asukkaat löytyvät Maalahdelta ja Korsnäsistä. Taajamassa ja haja-asutusalueella asuvien välillä ei ole havaittavissa merkittävää eroa asiakastyytyväisyydessä. Kuvassa 6 on esitetty vastaukset kunta- ja asuinaluetyyppikohtaisesti.



Kuva 6. Tyhjennyspalvelulle annetut arvosanat kunnittain ja asuinaluetyypeittäin

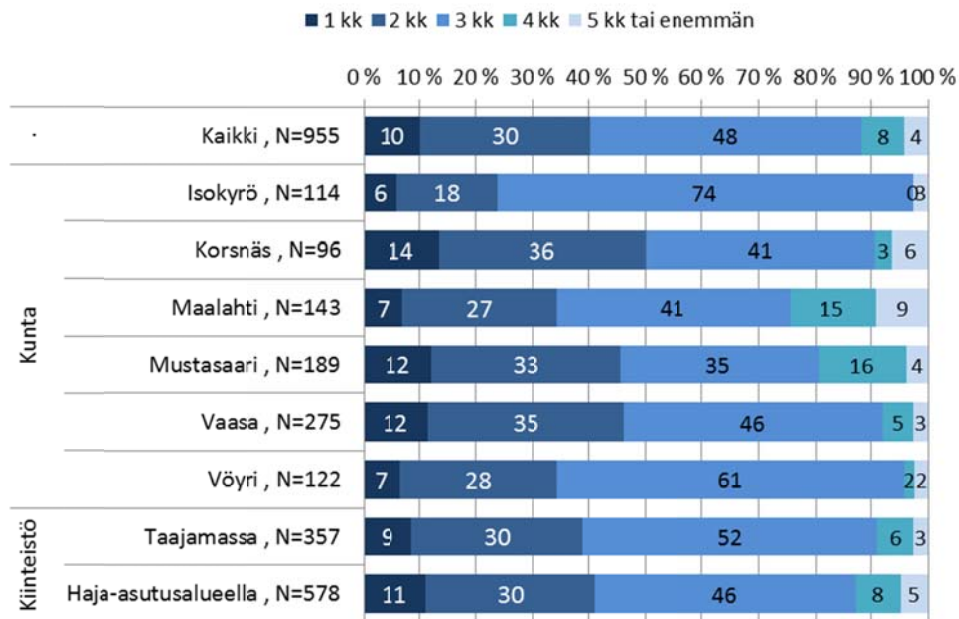
## Käsittelymaksun ja tyhjennyksen/kuljetuksen osuuksien erottelu laskuissa

Kaikista vastanneista 56 % ilmoitti, että laskuissa on eritelty käsittelymaksu sekä tyhjennys- ja kuljetusmaksut. Vähiten laskuerittelyä vastattiin olevan Korsnäsissä (35%) ja Maalahdella (37 %) vastaajista, eniten Vöyrillä (70 %) ja Vaasassa 66 % vastaajista.

## Laskutusjakson pituus

Tyypillisimmät laskutusjakson pituudet olivat 3kk (50%) ja 2 kk (31 %) vastaajista. Laskutusjaksojen pituudet kunnittain ja asuinaluetyypeittäin on esitetty kuvassa 7.

30.10.2015



Kuva 7. Ilmoitetut laskutusjaksojen pituudet kunnittain ja asuinaluetyypeittäin

### Poltettavan jätteen astian tyhjennysvälit

Tyypillisin astioiden tyhjennysväli on vastausten perusteella 2 viikkoa (64% vastaajista). Kolme viikkoa tai pidempi tyhjennysväli on kaikista vastaajista 32%:lla.

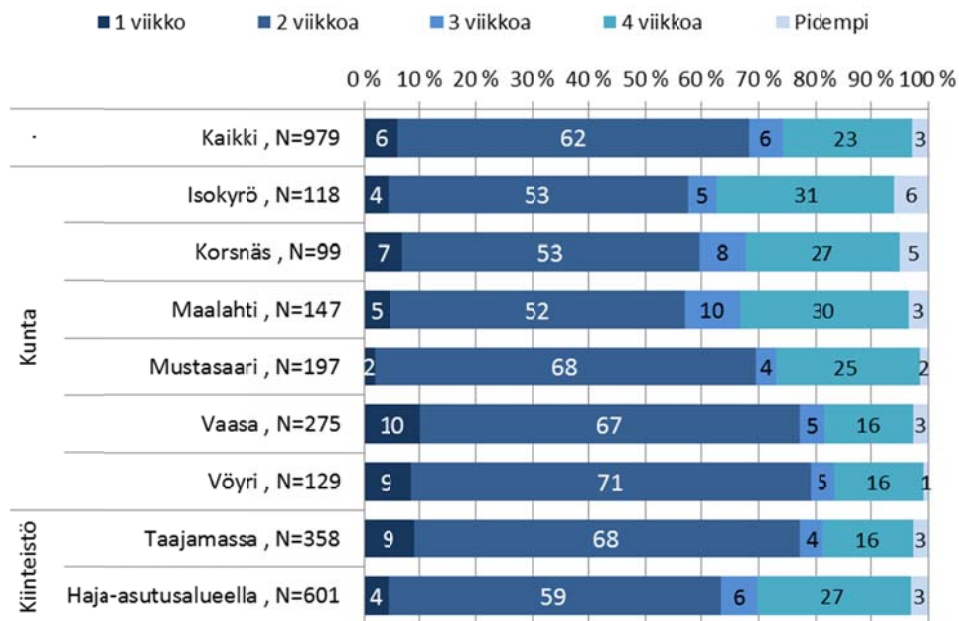
Taajamissa asuvista poltettavan jätteen tyhjennysväliksi ilmoitti jätehuoltomääräyksen mukaisen kaksi viikkoa tai useammin 77%.

Haja-asutusalueella asuvista poltettavan jätteen tyhjennysväliksi ilmoitti jätehuoltomääräyksen mukaisen neljä viikkoa tai useammin 97%.

Pisimmillään tyhjennysväliksi ilmoitettiin yksi vuosi.

Laskutusjaksojen pituudet kunnittain ja asuinaluetyypeittäin on esitetty kuvassa 8.

30.10.2015



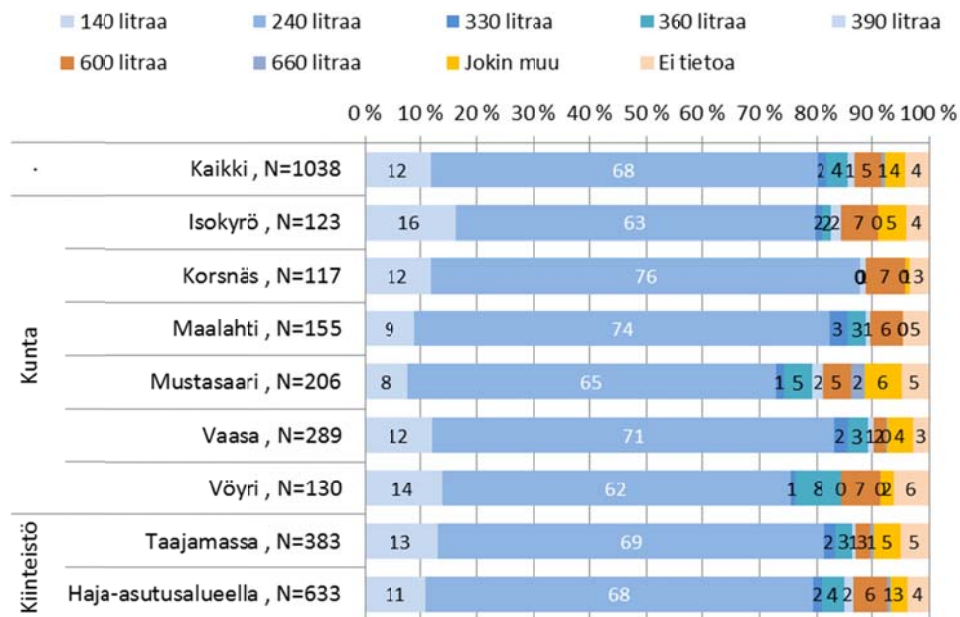
Kuva 8. Kiinteistöjen jäteastioiden tyhjennysvälit kunnittain ja asuinalueityypeittäin

### Jäteastian koko

Yleisimmäksi poltettavan jätteen jäteastian kooksi ilmoitettiin 240 litraa (68 % kaikista vastanneista). Toiseksi yleisin jäteastian koko oli 140 litraa (12 % kaikista vastanneista). Muuna astiakokona mainittiin useimmin 370 litran Quattro Select monilokeroastia. Tämän lisäksi mainittiin seuraavia astiakokoja: 120 l, 135 l, 192 l, 400 l ja 480 l.

Kuvassa 9 on esitetty vastaukset kunnittain ja asuinalueityypeittäin.

30.10.2015



Kuva 9. Jäteastian koot kunnittain ja asuinalueittain.

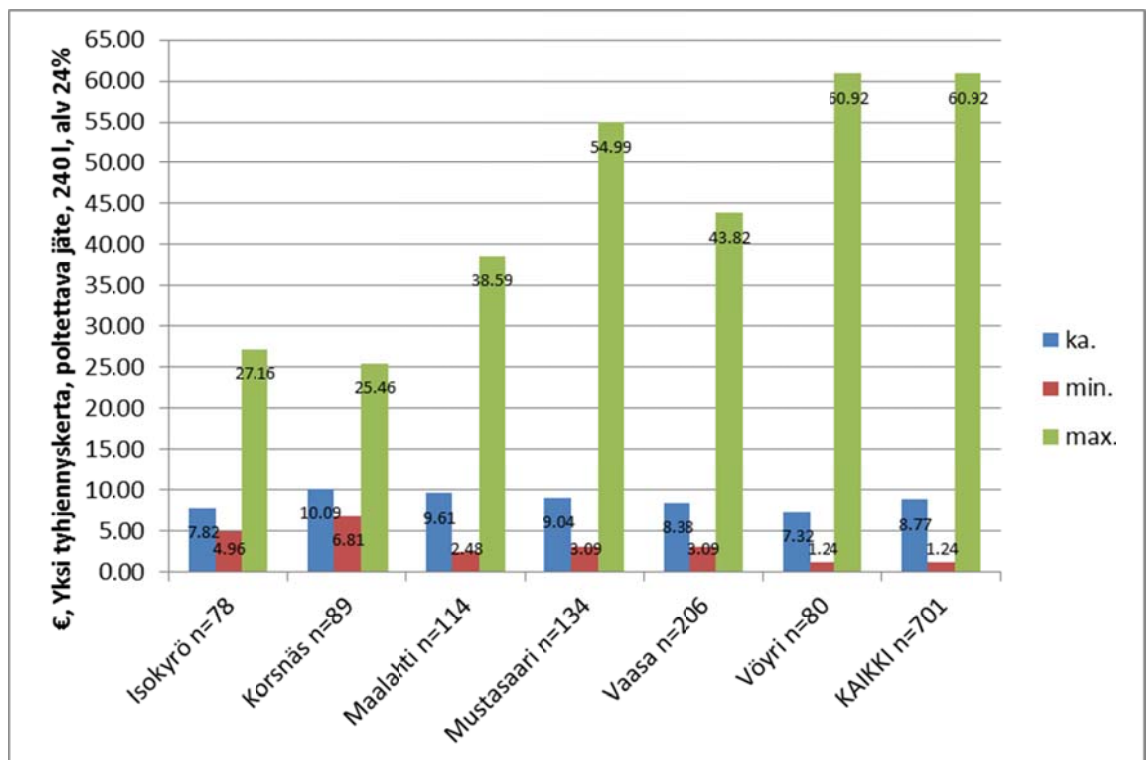
### Tyhjennyshinnat

Tyhjennyshintoja koskevaan kysymykseen vastasi kaavakkeella yhteensä 1020 vastaajaa, joista 701:llä (69 %) oli käytössä 240 litran jäteastia poltettavalle jätteelle. Lisäksi asukkailta saatiin yhteensä 67 tuoretta laskukopiota, joista 47:llä (70 %) vastaajista oli 240 l:n jäteastia.

Kuvassa 10 on esitetty yleisimmän jäteastiatyyppin (240 l) tyhjennyshintojen keskiarvot, minimi ja maksimit kunnittain.

Taulukossa esitetyt hinnat sisältävät tyhjennyksen, kuljetuksen ja jätteenkäsittelymaksun sekä arvonlisäveron (24 %). Mahdolliset laskutuslisät eivät sisälly hintoihin.

30.10.2015

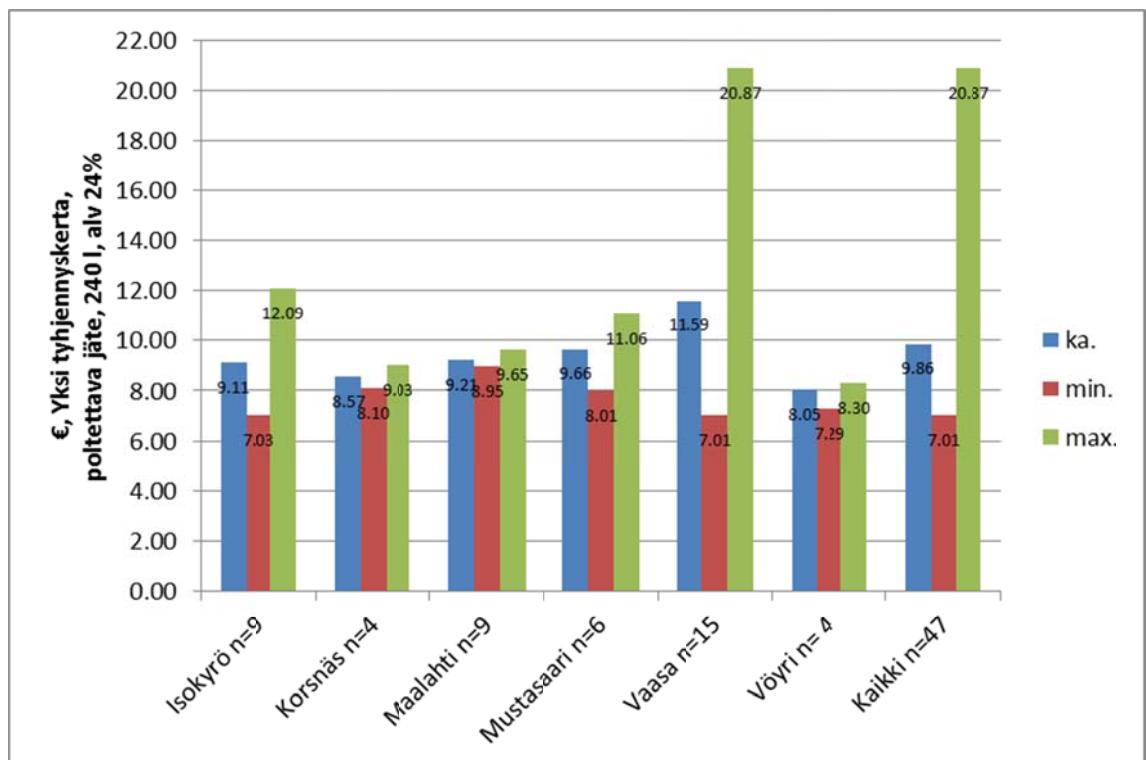


Kuva 10. Ilmoitetut 240 l:n poltettavan jätteen astian tyhjennyshinnat

**Vastauslomakkeella ilmoitettujen** tyhjennyshintojen vaihteluväli on 1,24...60,92 €/tyhjennyskerta. Suuri maksimiarvo viittaa siihen, että osa vastaajista on ilmoittanut vastaukseksi koko laskutuskauden laskutussumman. Osa vastauksista oli vaillinaisia ja erään kuljetusyrittäjän laskussaan erittelemä käsittelymaksu (hanteringsavgift) todennäköisesti tarkoittaa laskun käsittelymaksua eikä jätteenkäsittelymaksua. **Taulukossa esitettyjä hintatietoja ei voida pitää luotettavana.**

Vertailun vuoksi kuvassa 11 on esitetty yleisimmän jäteastiatyyppin (240 l) **laskuilla poimitut** tyhjennyshintojen keskiarvot, minimi ja maksimit kunnittain.

30.10.2015



Kuva 11. Laskuilta poimitut 240 l:n poltettavan jätteen astian tyhjennyshinnat

Taulukossa esitetyt hinnat sisältävät tyhjennyksen, kuljetuksen ja jätteenkäsittelymaksun sekä arvonlisäveron (24 %). Mahdolliset laskutuslisät eivät sisälly hintoihin.

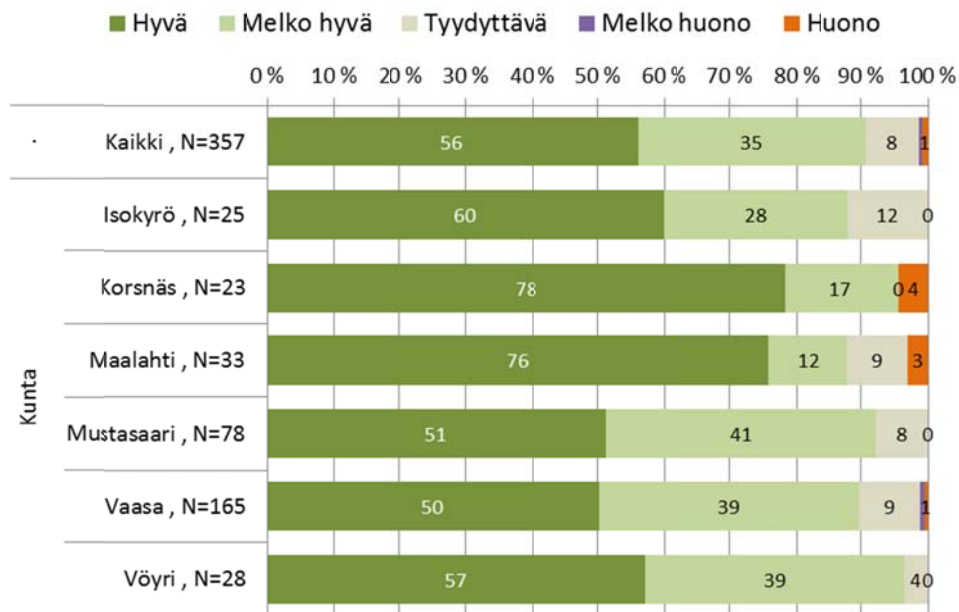
Laskuilta poimitut hintatiedot ovat luotettavampia kuin kyselylomakkeessa ilmoitetut, koska näin on pystytty varmistamaan mitä hinta sisältää. Toimitettujen laskujen kokonaismäärä oli 76 kpl, joista 47 koski 240 l:n poltettavan jätteen jäteastian tyhjentämistä. Otanta on siis melko pieni kotitalouksien kokonaismäärään nähden. Pieni otanta vähentää näiden hintatietojen luotettavuutta.

Laskuilta poimitujen keskiarvohintatietojen perusteella Vaasassa oli korkeimmat tyhjennyshinnat (keskiarvo 11,59 €/tyhjennys, sisältää alv 24 %). Edullisimmat tyhjennyshinnat olivat Vöyrillä (keskiarvo 8,05 €/tyhjennys, sisältää alv 24 %). Vaasan hintatiedoissa oli myös suurin vaihteluväli (7,01...20,87 €).

## 2.2 Kerros- ja rivitaloasukkaat

Kerros- ja rivitaloasukkaista 91 % antoi jätteenkuljetuspalveluille arvosanaksi hyvä tai melko hyvä. Korsnäsien ja Maalahden asukkaat antoivat suhteessa eniten hyvä arvosanoja; 78 ja 76 %, Vaasassa ja Mustasaassa hyviä arvosanoja annettiin vähiten; 50 ja 51 %. Kuvassa 12 on eritelty annetut arvosanat kunnittain:

30.10.2015



Kuva 12. Kerros- ja rivitaloasukkaiden antamat arvosanat koskien jätteenkuljetuspalveluita

Jätteenkuljetuspalveluihin liittyviä ongelmia kysyttäessä 55 % kaikista vastaajista ilmoitti, että ongelmia ei ole ollut. Yleisimpiä ilmoitettuja ongelmia olivat liian täydet keräysastiat (27 % vastaajista) ja keräyspaikan roskaantuminen (9 % vastaajista). Liian monta jäteautoa käy kadulla 4 % mielestä. Muita ongelmia mainittiin mm. seuraavasti:

- Kaikki asukkaat eivät lajittele jätteitään
- Keräysastioiden likaisuus, biojätteen hajut
- Jätepaikalle vietävät astioihin kuulumattomat jätteet, mm. kodinkoneet
- Jäteastiat eivät pysy paikallaan vaan vierivät pois
- Joidenkin keräysastioiden puuttuminen (paperi-, metalli- ja lasi)
- Tunnistetarrojen puuttuminen astioista
- Taloyhtiön ulkopuoliset tuovat roskaa astioihin

### 2.3 Asukailta saatuja vapaita kommentteja koskien jätehuoltoa

Asukailta saatiin runsaasti vapaita kommentteja koskien jätehuoltoa. Kommenttien perusteella nykyiseen jätehuollon tilanteeseen oltiin pääosin tyytyväisiä. Useampi kommentoija kehui nelilokerojärjestelmän toimivuutta. Hintojen läpinäkyvyyttä peräänkuulutettiin.

Erään jätteenkuljetusyrityksen käyttämää arviolaskutusmenetelmää kritisoitiin useammassa kommentissa. Vaarallisen jätteen jätehuollon järjestämistä ja sen



30.10.2015

kustannuksia kritisoitiin. Jäteautojen kuljettajien huonoa ruotsinkielen taitoa kritisoitiin. Jätteenkuljetuksen ja etenkin käsittelyn hintoja kritisoitiin.

Taloyhtiöistä löytyviä metallin- ja lasinkeräyspisteitä keuhuttiin. Kaupunkialueille ja parkkihalleihin perättiin enemmän roskiksia. Jäteautojen kuljettajien liian suuria tilannenopeuksia kritisoitiin. Jäteastia toivottiin tyhjennettäväksi aina tiettyinä päivinä.

Muutamassa kommentissa peräänkuulutettiin "Ruotsin mallia" jätteen keräyksessä, eli jätteet pitäisi pystyä keräämään niin, ettei kuljettajan tarvitse välttämättä nousta keräysautosta lainkaan.

Lisäksi perättiin jäteyhtiöiden yhteistyötä koskien keräysjärjestelmän järkevyyttä.

Kuljetusjärjestelmää koskevia mielipiteitä esitettiin seuraavasti:

#### NYKYISEN SYSTEEMIN PUOLESTA:

- Antakaa jokaisen kiinteistön omistajan itse päättää yrittäjä, joka kuljettaa jätteet, ei monopoleja.
- On hyvä että on kilpailua ja voi itse valita yrityksen (Bra med konkurrens, att man själv kan välja vilket företag man anlitar).
- Hyvä että löytyy pienyrittäjiä. Ei saa toimia niin, että yksi suuri yrittäjä hoitaa jätteen tyhjennykset (Bra att småföretagare finns får inte göras så att ett stort bolag sköter avfallstömningen).
- Emme halua minkäänlaista 'uudistusta' näihin palveluihin. Tämä ja edellinen yrittäjä on hoitanut tyhjennyksen moitteettomasti niin kauan kuin ollaan asuttu tällä osoitteella.
- Emme halua, että kuljetus kunnallistettaisiin, koska palvelu huononee ja hinta nousee.
- Jätteenkuljetuksen yhteishankintaa ei saa ottaa käyttöön. Sellainen johtaa siihen, että vain kaksi suurta toimijaa jää jäljelle. Seuraavassa kilpailutuksessa ei ole jäljellä muita, jotka voivat kilpailla näiden sopimuksen saaneiden kanssa (En gemensam upphandling av transporter ska ej tas i bruk. Ett dylikt förfarande resultat att två stora aktörer blir kvar. Vid nästa upphandling finns det ingen som kan konkurrera med de som har avtalen).
- Paikallinen yrittäjä on paras ratkaisu jätteenkäsittelyyn omakotitalossa maaseudulla (En lokal entreprenör är bästa lösningen på avfallshandlingen för ett egnahemshus i glesbygd).
- Jos en ole tyytyväinen vaihdan kuljetusfirman, tätä valtaa en halua menettää. Vain maksaja voi valita toimittajan.
- Paikallinen yrittäjä palvelee! En halua käyttää pörssiyritysten palveluja. Enkä myöskään halua että kunta kilpailuttaa jätehuollon. Isot yritykset kotiuttavat voitot muualle. Ja aina käy niin, että palvelu (kunnan) huononee ja loppujen lopuksi myös kallistuu! Yksityisyrittäjät kunniaan!
- Toivon ettei toimivia jätehuoltoratkaisuja romuteta. Hyvää tarkoittavatkin muutokset voivat romutta yksittäisten toimivien jäteratkaisujen käytännön.

#### KUNNAN KILPAILUTTAMISEN PUOLESTA:

- Alueen jätteenkuljetus tulisi kilpailuttaa ja keskittää yhdelle palveluntuottajalle
- Eri firmat hoitavat kuljetuksen meidän pienellä kadulla. Suuret autot ajavat eri aikoina saman päivänä eri äänillä (piip). Naapurilla on sama firma, mutta tyhjennys joka toinen viikko, mikä merkitsee että sama auto tulee aamulla ja tyhjentää meidän astian ja iltapäivällä naapurin.

30.10.2015

- Jätteenkuljetuksen voisi hoitaa kunta, niin ei pyöri eri firmojen autoja joka päivä kadulla.
- Kuljetukset tulee kilpailuttaa alueellisesti. Asukkaille edullisempi, ei monia autoja aja samaa reittiä.
- Tiellämme on 7 taloa. Meillä kaikilla voisi olla yhteinen jäteastia. Tällä hetkellä kadullamme käy 3 eri jäteautoa, minusta se ei ole järkevää. Jos saman yrittäjän auto käy kahdessa talossa, niin tyhjennys on eri päivinä. Ympäristöystävällisempää olisi järkeistä ja vähentää jäteautojen ajelua.
- Ympäristön kannalta olisi paras jos saman yhtiön auto huolehtisi aina tietystä alueesta. Hasua että esim. Maanantaisin käy firma A ja hakee kadulta 2 roskista ja tiistaina tulee firma B ja vie yhden jne. saman tien varrelta. 'piirikuskisysteemi' olisi hyvä. Toki auki jää kilpailu- ja hintanäkökohdat.

### 3 Isännöitsijät

Kyselyitä lähetettiin 27 alueen isännöitsijätoimistolle, joista vastaukset saatiin kahdeksasta. Vastausprosentti oli siis noin 30 %.

Kaikki vastanneista toimistoista isännöivät useampaa kuin yhtä kiinteistöä. Kaikki vastanneet toimistot isännöivät Vaasassa sijaitsevia kiinteistöjä. Lisäksi yksi ilmoitti isännöivänsä Isossakyrössä sijaitsevia ja yksi Mustasaarella sijaitsevia kiinteistöjä.

#### Tyytyväisyys jätteenkuljetuspalveluihin

Hyvän arvosanan jätteenkuljetuspalveluille Vaasassa antoi neljä vastaajaa, melko hyvän 3 vastaajaa ja tyydyttävän yksi vastaajista. Isokyrön ja Mustasaaren jätteenkuljetuspalveluille annettiin arvosana "melko hyvä". Vastaukset on esitetty taulukossa 2.

*Taulukko 2. Isännöitsijöiden antamat vastaukset koskien kysymystä jätteenkuljetuspalveluiden tasosta.*

| Kunta      | Huono | Melko huono | Tyydyttävä | Melko hyvä | Hyvä | En osaa sanoa |
|------------|-------|-------------|------------|------------|------|---------------|
| Isokyrö    |       |             |            | 1          |      |               |
| Mustasaari |       |             |            | 1          |      |               |
| Vaasa      |       |             | 1          | 3          | 4    |               |

Tyytyväisyyttä tyhjennyspalveluille kysyttiin myös jätelajeittain. Vastaukset on kerätty taulukkoon 3. Vastaukset jakautuivat melko tasaisesti eri jätelajien välillä. Yleisin arvosana biojätteelle, poltettavalle jätteelle, metallille, lasille ja paperille oli melko hyvä, paristoille ja loisteputkille tyydyttävä. Loisteputkien keräys sai eniten huonoja arvosanoja.

30.10.2015

Taulukko 3. Isännöitsijöiden antamat vastaukset koskien tyytyväisyyttä tyhjennyspalveluihin jätelajeittain.

|                 | Huono | Melko huono | Tyydyttävä | Melko hyvä | Hyvä | En osaa sanoa |
|-----------------|-------|-------------|------------|------------|------|---------------|
| Biojäte         | 1     |             | 2          | 4          | 1    |               |
| Poltettava jäte |       |             | 2          | 6          |      |               |
| Metalli         |       |             | 3          | 4          | 1    |               |
| Lasi            |       |             | 3          | 4          | 1    |               |
| Paperi          | 1     |             | 2          | 4          | 1    |               |
| Paristot        | 1     | 1           | 4          | 1          | 1    |               |
| Loisteputket    | 3     |             | 2          |            | 1    | 2             |

### Jätteenkuljetuspalveluihin liittyviä ongelmia

Vaasassa kolme vastaajista ilmoitti, ettei ongelmia ole. Muuta vastaajat ilmoittivat ongelmiksi liian täydet jäteastiat, keräyspaikan roskaantuminen, kuljettajat eivät siivoa jälkiään sekä liian monen jäteauton käyminen samalla kadulla.

Isossakyrössä ongelmiksi ilmoitettiin keräysastioiden liiallinen täyttyminen ja kansien rikkoontuminen.

Mustasaarella ei ilmoitettu olevan ongelmia jätteenkuljetuspalveluihin liittyen.

Taulukkoon 4 on koottu yhteen ilmoitetut ongelmat kunnittain.

Taulukko 4. Isännöitsijöiden antamat vastaukset koskien kysymystä jätteenkuljetuspalveluihin liittyvistä ongelmista

| Kunta      | Ei ongelmia | Keräysastiat liian täysiä | Keräyspaikan roskaantuminen | Liian monta jäteautoa käy kadulla | Muita ongelmia | Mitä muita?                        |
|------------|-------------|---------------------------|-----------------------------|-----------------------------------|----------------|------------------------------------|
| Isokyrö    |             | 1                         |                             |                                   | 1              | Kansia rikkoontuu                  |
| Mustasaari | 1           |                           |                             |                                   |                |                                    |
| Vaasa      | 3           | 3                         | 1                           | 1                                 | 1              | Kuljettajat eivät siivoa jälkiään. |

30.10.2015

### Kuljetusyrittäjän valinta ja kilpailutus

Kuljetusyrittäjä on valittu joko kuljetusyrittäjän tarjouksen perusteella (5 vastaajaa) tai sopimus on "periytynyt" kiinteistössä (5 vastaajaa).

Vastaajista kaksi ei ole kilpailuttanut kuljetusyrittäjää viimeisen viiden vuoden aikana, kolme kilpailuttaa säännöllisesti ja yksi oli kilpailuttanut uuden isännöitävän kiinteistön vuoksi. Kilpailutuksen syynä mainittiin hinta ja laatu.

Tarjouksia pyydetään keskimäärin 2,5 yrittäjältä.

Seitsemän kahdeksasta vastaajasta ilmoitti saaneensa jätteen kuljetuspalveluita helposti. Ongelmana mainittiin ylimääräisen tyhjennyskerran saamisen pitkä kesto.

### Tyhjennysvälit ja astioiden koot

Poltettavan jätteen osalta seitsemän vastaajaa kahdeksasta ilmoitti tyhjennysväliksi yhden viikon ja yksi kaksi viikkoa.

Biojätteen osalta kuusi vastaajaa ilmoitti tyhjennysvälin olevan yksi viikko ja kaksi vastaajaa kaksi viikkoa.

Taulukossa 5 on esitetty ilmoitetut tyypilliset astiakoot kullekin jätelajille:

*Taulukko 5. Isännöitsijöiden ilmoittamat tyypilliset astiakoot jätelajeittain*

| Jätelaji               | Tyypillinen astiakoko | Tyypillinen astiakoko x/y vastaajasta | Ilmoitettujen astiakokojen vaihteluväli |
|------------------------|-----------------------|---------------------------------------|---|
| <b>Poltettava jäte</b> | 600/660 l             | 6/8 vastaajaa                         | 600-8000 l                              |
| <b>Biojäte</b>         | 240 l                 | 5/8 vastaajaa                         | 60-600 l                                |
| <b>Keräysmetalli</b>   | 240 l                 | 4/7 vastaajaa                         | 240-660 l                               |
| <b>Keräyslasi</b>      | 240 l                 | 6/7 vastaajaa                         | 240-390 l                               |
| <b>Keräyspaperi</b>    | 600/660 l             | 4/6 vastaajaa                         | 360-660 l                               |
| <b>Paristot</b>        | 20 l                  | 2/3 vastaajaa                         | 15-20 l                                 |
| <b>Loisteputket</b>    | -                     | -                                     | -                                       |

Loisteputkien osalta ei saatu yhtään vastauksia, yksi vastaajista ilmoitti, ettei loisteputkia tyhjä.

### Tyhjennysmaksujen hintataso

Vastaajista kolme vastasi olevansa tietoisia alueen yleisestä hintatasosta.

30.10.2015

Puolet vastaajista ilmoitti kokemuksensa mukaan tyhjennyshinnoissa olevan eroja saman kunnan alueella. Kuntien välillä eroja hintatasossa ilmoitti olevan yksi vastaaja.

Suurin osa vastaajista ilmoitti, että laskuissa on eroteltu eri kustannustekijät.

Taulukkoon 6 on koottu saatujen vastausten perusteella ilmoitetut tyypillisimpien jäteastiakokojen tyhjennyshinnat jätelajeittain:

Taulukko 6. Tyypillisten jäteastioiden tyhjennyshinnat jätelajeittain

| Jätelaji               | Tyypillisin astiakoko | Tyypillisen jäteastian yhden tyhjennyskerran hinta (€) * |      |       | Huomioita   |
|------------------------|-----------------------|--|------|-------|---|
|                        |                       | ka.  | min. | max.  |   |
| <b>Poltettava jäte</b> | 600/660 l             | 9,58   | 7    | 13    |   |
| <b>Biojäte</b>         | 240 l                 | 7,73   | 7    | 8,86  |   |
| <b>Keräysmetalli</b>   | 240 l                 | 5,35   | 3    | 9,5   |   |
| <b>Keräyslasi</b>      | 240 l                 | 6,02   | 3    | 9,5   |   |
| <b>Keräyspaperi</b>    | 600/660 l             | 3,94   | 0    | 17,15 | Neljä kuudesta vastaajasta ilmoitti hinnaksi 0 €.       |
| <b>Paristot</b>        | 15-20 l               | 7,31   | 3,53 | 17,15 |   |
| <b>Loisteputket</b>    | -                     | -  | -    | -     | Ei vastauksia, yksi vastaaja ilmoitti, että ei tyhjäytä |

\*) hinta sisältää käsittelyn, tyhjennyksen ja kuljetuksen yhteensä, alv 0%.

#### Vapaamuotoiset kommentit isännöitsijöiltä

Vapaamuotoisina kommentteina ilmoitettiin yhdessä vastauksessa, että:

- paperisastiat päästetään liian täyteen
- astioita rikotaan.

Kumpikaan kommentteista ei kohdennu erityisesti jätteenkuljetusyrityksiin.

## 4 Jätteenkuljetusyritykset

### Yleistä

Kyselyyn vastasi viisi jätehuoltoyritystä. Yksi yritys otti yhteyttä puhelimitse, mutta ei halunnut vastata koko kyselyyn. Kyselyyn jätti kokonaan reagoimatta neljä yritystä. Vastanneiden joukossa oli sekä paikallisia että valtakunnallisia toimijoita. Alla esitettävät tiedot koskevat niitä yrityksiä, joilta tietoja saatiin. Kaikki vastanneet yritykset eivät vastanneet aivan kaikkiin kysymyksiin.

30.10.2015

## Toiminta-alue

Vastanneiden yritysten toiminta-alue oli 2-6 kuntaa. Ei-valtakunnallisista toimijoista kaikki vastanneet toimivat ainoastaan Vaasan jätelautakunnan toiminta-alueella. Alueen kaikissa kunnissa toimii vähintään yksi jätteenkuljetusyrittäjä.

Vastanneet yritykset suorittivat eri jätejakeiden kuljetuksia alueen kunnissa seuraavasti (taulukko 7):

*Taulukko 7. Saatujen vastausten perusteella eri jätejakeiden kuljetuksia suorittavien yritysten lukumäärä kunnittain*

|                        | Isokyrö | Korsnäs | Maalahti | Mustasaari | Vaasa | Vöyri |
|------------------------|---------|---------|----------|------------|-------|-------|
| <b>Biojäte</b>         | 1       | 2       | 2        | 4          | 3     | 2     |
| <b>Poltettava jäte</b> | 1       | 2       | 2        | 4          | 3     | 2     |
| <b>Keräysmetalli</b>   | 1       | 2       | 2        | 4          | 3     | 2     |
| <b>Keräyslasi</b>      | 1       | 2       | 2        | 4          | 3     | 2     |
| <b>Keräyspaperi</b>    | 1       | 2       | 2        | 4          | 3     | 2     |
| <b>Paristot</b>        | 1       | 1       | 1        | 3          | 3     | 1     |
| <b>Loisteputket</b>    | 1       | 1       | 1        | 3          | 3     | 1     |

Kaikki vastanneet yritykset ilmoittivat keräävänsä ja kuljettavansa biojätettä, poltettavaa jätettä, metallia, lasia ja paperia. Paristojen ja loisteputkien keräys ja kuljetus ei kuulunut kaikkien yritysten toimintaan, niitä ilmoitti kuljettavansa kolme viidestä vastanneesta yrityksestä.

## Jätteenkuljetuksen merkitys yrityksissä

Tietoja antaneissa yrityksissä Vaasan jätelautakunnan alueen jätehuoltoa palvelevan henkilökunnan määrä oli 1-30 henkilöä. Yhteensä vastanneissa yrityksissä alueen yhdyskuntajätteen kuljetuksissa ja niihin läheisesti liittyvissä tehtävissä työskentelee 62 henkilöä.

Osalla vastaajista kotitalouksista kerättävä yhdyskuntajäte oli ainoa tarjottava palvelu, osalla oli muitakin palveluja. Muita palveluja olivat mm. viemäri- ja sako-kaivopalvelut, vaihtolavapalvelut, vaarallisten jätteiden kuljetus, nelilokero keräyspalvelut ja eläinruhojen kuljetus. Yhdellä vastaajista oli hyvin monipuolista palveluntarjontaa.

Kunnan vastuulle kuuluvan yhdyskuntajätteen kuljetuspalveluiden osuus koko yrityksen liikevaihdosta vaihteli tiedon ilmoittaneiden kesken 40-100 %. Yksi yritys ilmoitti tiedon kuuluvan liikesalaisuuden piiriin.

Kyselyyn vastanneilla yrityksillä oli käytössään Vaasan jätelautakunnan toimialueella 8-17 jätteenkuljetukseen tarkoitettua ajoneuvoa.

## Asiakassuhde

Asiakassuhteet ovat pienissä yrityksissä muodostuneet paljolti henkilökohtaisen myyntityön kautta. Mikäli asiakas ottaa itse yhteyttä, on hän saanut yrityksen tiedot mm. naapurilta, astiatarroista tai netistä.

30.10.2015

---

Yritysten antamien vastauksien mukaan osa asiakkaista kilpailuttaa yrityksen osa ei. Mikäli asiakas haluaa tarjouksen, eritellään siinä tyypillisesti kuljetus- ja käsittelyhinnat sekä arvonlisävero.

Kotitalouksien kanssa tehtävät sopimukset olivat kaikilla vastaajilla pääosin toistaiseksi voimassa olevia sopimuksia. Isännöitävien kiinteistöjen kanssa tehtävien sopimuksien määräaikaisten sopimuksien pituudeksi ilmoitettiin 1-3- vuotta. Osa vastaajista ilmoitti myös isännöitävien kiinteistöjen kanssa tehtävien sopimuksien olevan toistaiseksi voimassa olevia. Vastaajien mukaan asiakkaat hyvin harvoin vaihtavat palvelun tarjoajaa, vaan samaa yrittäjää käytetään "kunnes muutetaan pois".

### **Vastaanottopaikat**

Suurin osa vastaajista toimittaa jätteet kunnan järjestämiin vastaanottopaikkoihin. Muita ilmoitettuja vastaanottopaikkoja olivat mm. L&T:n tai Sitan (nyk. Suez Environnement) vastaanottopaikat.

Stormossenin toimintaan vastaanottopaikkana oltiin pääasiassa tyytyväisiä. Epäkohtina mainittiin mm.

- Aiemmin polttolaitoksen kippibunkkerissa ollut pahoja ilmanlaatuongelmia. Aiheesta on oltu yhteydessä Stormosseniin ja joitain toimenpiteitä asian parantamiseksi on tehtykin, mm. pienennetty kippiaukkojen kokoa.
- Ainakin biojätteen kippipaikat ajoittain likaisia. Huoli työntekijöiden työturvallisuudesta.

Parannusehdotuksina toimintaan mainittiin mm.

- Westenergyllä voisi porrastaa rekkojen ja normaalikeräilyn kippiaikoja tai vaihtoehtoisesti lisätä kippipaikkoja.

Vastauksissa korostettiin myös hyvän vuorovaikutuksen tärkeyttä kunnallisen toimijan ja jätehuoltoyrityksen välillä. Esimerkkinä mainittiin mm. että vastaanottohintojen muutoksista olisi tiedotettava siten, että myös jätehuoltoyhtiö ehtii myös tiedottamaan omia asiakkaitaan riittävän ajoissa.

### **Palvelutaso ja -maksut**

Lähes kaikki vastanneet ilmoittivat erittelevänsä laskussa käsittelymaksun, kuljetuksen osuuden ja arvonlisäveron. Yksi ilmoitti erittelevänsä laskussa ainoastaan arvonlisäveron osuuden. Hankalan työn lisiä ei ilmoittanut kukaan vastaajista perivänsä. Erikseen laskutettavina lisäpalveluina mainittiin mm. astiapesut ja irtojakeen käsittelymaksut.

Kuljetuksen osuuden määrittäminen tyhjennysmaksusta on vastausten mukaan määritetty mm. seuraavasti:

- keskimääräiseen alueelliseen omakustannushintaan pohjautuvasti
- kokemuseräiseen tietoon pohjautuen
- painoon perustuen.

30.10.2015

---

Osa vastaajista ilmoitti tyhjennyshinnan olevan sama kaikille asiakkaille, tyhjennyshinta riippuu astiakoosta. Mikäli jollakin kiinteistöllä on useita astioita, voidaan astiakohtaista maksua alentaa.

Hintoja on nostettu joissain yrityksissä viime vuosina jonkin verran. Hintoja on nostettu mm. palkkakulujen ja polttoainekustannusten nousemisen vuoksi sekä Stormossenin vastaanottohintojen nousun vuoksi. Osassa yrityksissä ei hintoja ole nostettu viime vuosina lainkaan.

Lähes kaikilla vastanneilla yrityksillä oli käytössä sekä sähköinen että paperinen laskutusjärjestelmä. Yhdellä oli käytössä ainoastaan paperinen laskutusjärjestelmä ja yksi käyttää ainoastaan paperista järjestelmää vaikka sähköinenkin järjestelmä on olemassa.

### **Jätteenkuljetusyrittäjien näkemyksiä kiinteistön haltijan järjestämän jätteenkuljetuksen eduista ja haitoista verrattuna kunnan toimesta järjestettyyn kuljetusjärjestelmään**

Alla on koottu yhteen yritysten antamia vastauksia:

- + Alueella toimii yli kymmenen yrittäjää, joten aitoa kilpailua on olemassa.
- + Mikäli asiakas ei ole tyytyväinen saamaansa palveluun, voi hän helposti vaihtaa jätteenkuljetusyrittäjää. Koska yritykset tiedostavat tämän, panostavat he hyvään asiakaspalveluun ja kilpailukykyiseen hinnoitteluun.
- + Henkilökohtainen, nopea, luotettava ja ruotsinkielinen palvelu.
- + Vapaus valita itse jätteenkuljettaja.
- + Jätteenkuljettajien paikallistuntemus.
- + Yrittäjillä on käsitys, että myös asiakkaat ovat tyytyväisiä nykyiseen järjestelmään ja hintataso on kilpailukykyinen.
- + Useat yritykset ovat toimineet alueella useamman vuosikymmenen ajan ja järjestelmä toimii hienosti.
- + Mahdollisuus tuottaa lisäpalveluita kaikille sektoreille.

Haittapuolia ei mainittu yhdessäkään vastauksessa.

### **Muita kyselyn yhteydessä esille tulleita asioita**

Alla on listattu muita kyselyn yhteydessä kuljetusyrittäjien esille tuomia näkökoh-  
tia:

- Pelko siitä, että hallintopäätöksellä voitaisiin asiakkuudet siirtää kunnille on joissakin yrityksissä kova. Elinkeino voi mennä alta yhdessä yössä, eikä ikääntyneellä jätteenkuljetuskalustolla ole juurikaan markkina-arvoa. Ei uskalleta investoida laitteistoon, kun tulevaisuudesta ei tiedetä.
- Uhkakuvana myös se, että kunnallisen kilpailutuksen voittaja käyttää hal-  
paa ulkomaista työvoimaa.



30.10.2015

---

- Kuntaliiton tekemissä hintavertailuissa mainitaan vain yksi hinta per astia. Kunnallisissa kilpailutuksissa usein näin onkin. Hintavertailuissa ei ole otettu huomioon, että joillakin yrityksillä on käytössä sellainen hinnoittelujärjestelmä, että hintaa voidaan laskea mikäli yhdellä kiinteistöllä on useita tyhjennettäviä jäteastioita.
- Yrittäjien käsitys on se, että asiakastyytyväisyys on korkeampi kiinteistön haltijan järjestämässä systeemissä.
- Miksi muuttaa hyväksi todettua järjestelmää?
- Tehtyihin tutkimuksiin vedoten kiinteistökohtaisen kuljettamisen keskitämisellä ei juurikaan saada vähennettyä liikenteen päästöjä tai liikennöintiä. Keräyslogistiikkaa voidaan tehostaa monilokerokeräyksellä ja optimoimalla koko yhdyskuntajätevirta eikä kotitalousjäte erillisenä virtana.
- Kaikilla järjestelmillä kunta voi määrätä mihin jäte tulee toimittaa.
- Kunnallistaminen ei johda väitettyihin kustannusalennuksiin, koska kuntayhtiö joutuisi palkkaamaan lisä henkilökuntaa asiakaspalveluun sekä logistiikkaan sekä investoimaan omiin tietojärjestelmiin.
- Jätehuoltokustannukset ovat kiinteistön tai taloyhtiön kannalta marginaaliset, Kiinteistöliiton selvityksen mukaan vain noin 4 % kiinteistön ylläpitokustannuksista. Jäteastian tyhjennyshinta on noin 30-50 % jätelaskusta.

## 5 Kuntien ympäristöviranomaiset

Vaasan jätelautakunnan toiminta-alueen kuntien ympäristöviranomaisilta kysyttiin jätteen kuljetusta ja -keräystä koskevia kysymyksiä. Kysymyksiin saatiin vastaukset kaikista kunnista.

### **Kunnan jätteenkuljetusjärjestelmästä päättävä elin ja kuljetusjärjestelmäpäätöksen ajankohta**

Taulukossa 8 on esitetty taustatiedoksi kunkin kunnan jätteenkuljetusjärjestelmästä päättävä elin ja tehdyn jätteenkuljetuspäätöksen ajankohta.

30.10.2015

*Taulukko 8. Jätteenkuljetusjärjestelmästä päättävä elin (ennen jätelautakuntaa) ja kuljetusjärjestelmäpäätöksen ajankohta kunnittain*

| Kunta             | Jätteenkuljetusjärjestelmästä päättävä elin (ennen jätelautakuntaa)   | Milloin päätös jätteenkuljetusjärjestelmästä on tehty  |
|-------------------|---|--|
| <b>Isokyrö</b>    | Tekninen lautakunta tai valtuusto   | Ei tietoa  |
| <b>Korsnäs</b>    | Kunnanvaltuusto   | 1983   |
| <b>Maalahti</b>   | Tekninen lautakunta   | 1993-1994  |
| <b>Mustasaari</b> | Tekninen osasto on käsitellyt hakemuksia koskien jätteenkäsittelyä, mutta jätteenkuljetusjärjestelmästä ei löydy päätöstä | Ei tietoa  |
| <b>Vaasa</b>      | Tekninen lautakunta   | Päätöstä jätteenkuljetusjärjestelmästä ei ole koskaan tehty, vaan kiinteistön haltijan järjestämä kuljetus on jatkunut hiljaisella hyväksynnällä |
| <b>Vöyri</b>      | Tekninen lautakunta   | Ei tietoa  |

### **Kiinteistöt, joilla ei ole käytettävissä yhdyskuntajätteen kuljetuspalveluja ja syyt palvelujen estymiseen**

Vöyrin kunnassa oli tiedossa yksittäisiä kiinteistöjä, joilla ei ole käytettävissä/käytössä yhdyskuntajätteen kuljetuspalveluja. Saaristossa, jossa ei ole vakituista asutusta, ei ole tarjolla yhdyskuntajätteen kuljetuspalveluja. Näin vastattiin Korsnäsin, Vaasan ja Maalahden viranomaisten vastauksissa. Isossakyrössä ja Mustasaarella ei ollut tiedossa kiinteistöjä, joilla ei olisi käytettävissä yhdyskuntajätteen kuljetuspalveluja.

Vöyrin kunnassa yhdyskuntajätteen kuljetuspalveluiden puuttumisen syyksi ilmoitettiin kiinteistönomistajien välinpitämättömyys. Saaristossa syynä on tieyhteyden puuttuminen. Saaristossa ihmiset joko kuljettavat jätteensä pois itse joko venesatamien jäteastioihin tai vakituisen asuntonsa jäteastiaan tai käytetään yrittäjiä, joilla on kuljetuslauttoja.

### **Jätteen kuljetusta/keräystä koskevat valitukset**

Valitusten määrä ja syyt on kerätty kunnittain taulukkoon 9.

30.10.2015

Taulukko 9. Jätteenkuljetusta/keräystä koskevat valitukset kunnittain

| Kunta             | Valitusten määrä vuodessa | Valitusten määrä nousussa/laskussa                                | Valitusten syyt  |
|-------------------|---------------------------|---|--|
| <b>Isokyrö</b>    | 1 kymmenessä vuodessa     | ei vaihtelua  | - Roskia polttava naapuri, - Tyhjennysvälejä ei ole noudatettu   |
| <b>Korsnäs</b>    | Muutama valitus vuodessa  | Aiemmin ei ole ollut valituksia                                   | Kuntaan tehty valitus koskien päätöstä, että Närpes Renhällningin pitää ajaa kotitalousjätteet Stromossenille, ei Botnarioskille   |
| <b>Maalahti</b>   | 2-3                       | ei vastattu   | ei vastattu  |
| <b>Mustasaari</b> | 5-10                      | ei vaihtelua  | Valituksia koskien mm. jätteenkuljetusten ja tyhjennysten kustannuksia, tyhjennystiheyksiä, roskaantumista, jätteen luvatonta polttamista  |
| <b>Vaasa</b>      | noin 20                   | vaihtelee vuosittain, ei havaittavissa trendiä ylös- tai alaspäin | - Epäilty jätteen polttamista naapurustossa pahan hajuisen savun vuoksi,<br>- Kiinteistöltä ei poisteta jätteitä säännöllisesti, vaan asukas tilaa jäteastioiden tyhjennyksen tarvittaessa<br>- Jätteitä jätetty tontille, haudattu maahan<br>- Jätepusseja heitetty autosta ojiin<br>- Komposti eo ole suojattu eläimiltä -> rottia, lintuja. |
| <b>Vöyri</b>      | 1-5                       | ei vaihtelua  | - Naapurustossa ei ole toimitu asianmukaisesti<br>- Roskaantuminen   |

Yhteenvedona viranomaisten saamista valituksista voidaan todeta, että ne koskevat pääasiassa toisten asukkaiden toimintaa. Yhtään suoraan jätteenkuljetusyrityksen toimintaa koskevaa valitusta ei vastauksissa mainittu.

30.10.2015

---

**Kiinteistön haltijan järjestämän jätteen kuljetuksen edut/haitat ympäristöviranomaisen toiminnan kannalta**

Nykyisen järjestelmän todettiin toimivan pääasiassa hyvin. Kiinteistön haltijan järjestämän jätteen kuljetuksen etuja ja haittoja lueteltiin viranomaisten toimesta seuraavasti:

- + Kukin asiakas saa valita yhtiönsä itse ja siinä toimii markkinalait
- + Yritysten välinen kilpailu edistää alan kehittymistä
- + Asiakaspalvelu mahdollisesti parempaa, koska suora asiakassuhde jätteen tuottajan ja kuljettajan välillä.
- Astioiden tyhjennysvälit saattavat olla asiakkaiden pyynnön mukaan vähän pidemmät, kuin mitä säännöt sanoo. Asiasta on tullut joissakin kunnissa valituksia.
- Kaikkien kiinteistöjen jäteastioita ei tyhjenetä säännöllisesti (kuljetusyrittäjät tyhjentävät astioita myös kertaluontoisesti tilauksesta).
- Monet eri autot ajavat samoja reittejä, ajettujen kilometrien kokonaismäärä todennäköisesti suurempi (melu, pakokaasut).
- Jätteenkuljettajien kirjanpitokäytännöt vaihtelevia, tiedot usein heikosti saatavissa.

**FCG Suunnittelu ja tekniikka Oy**

30.10.2015

---

**LIITE 2**



**Vastausohje:**

Mikäli asutte **kerros- tai rivitalossa** vastatkaa vain kysymyksiin 1, 2, 3 ja 16.

Mikäli asutte **pientalossa**, vastatkaa kaikkiin kysymyksiin lukuun ottamatta kysymyksiä 2 ja 3.

Vastauksen merkitseminen tapahtuu ympäröimällä vaihtoehto, esimerkiksi: ③ Tyydyttävä

**1. Missä kunnassa sijaitsevaa kiinteistöä vastauksenne koskee?**

- |            |              |
|------------|--------------|
| 1 Isokyrö  | 4 Mustasaari |
| 2 Korsnäs  | 5 Vaasa      |
| 3 Maalahti | 6 Vöyri      |

**Kysymykset 2 ja 3 ovat vain kerros- ja rivitaloasukkaille:**

**2. Minkä arvosanan annatte jätteenkuljetuspalvelulle?**

- 1 Huono 2 Melko huono 3 Tyydyttävä 4 Melko hyvä 5 Hyvä 0 En osaa sanoa

**3. Minkälaisia ongelmia on mielestäsi liittynyt jätteenkuljetuspalveluihin?**

- 1 Ei ongelmia  
2 Keräysastiat liian täysiä  
3 Keräyspaikan roskaantuminen  
4 Liian monta jäteautoa käy kadulla  
5 Muita ongelmia, mitä? \_\_\_\_\_  
0 En osaa sanoa

*Kerros- ja rivitaloasukkaat: siirtykää seuraavaksi kysymyksen 16.*

**Kysymykset 4 – 15 koskevat pientaloasukkaiden jäteastioiden tyhjennyssopimuksia**

**4. Oletteko tehnyt jäteastioiden tyhjennyssopimuksen jätteenkuljetusyrittäjän kanssa vain oman taloutenne puolesta vai yhdessä naapurinne kanssa?**

- |                                   | Oman talouteni puolesta | Naapurin kanssa yhteisestä astiasta |
|-----------------------------------|-------------------------|-------------------------------------|
| 1 Biojätteen osalta .....         | 1 .....                 | 2 .....                             |
| 2 Poltettavan jätteen osalta..... | 1 .....                 | 2 .....                             |

**5. Miten valitsitte kuljetusyrittäjän?**

- 1 Tuttavat/naapurit suosittelivat  
2 Sopimus on "perintönä" kiinteistön edelliseltä omistajalta  
3 Tiedotusvälineiden kautta/kuljetusyrittäjän ilmoituksen perusteella  
4 Kuljetusyrittäjän tarjouksen perusteella  
5 Muuten, miten? \_\_\_\_\_

**6. Oletteko kilpailuttanut/vaihtanut kuljetusyrittäjää viimeisen 5 vuoden aikana?**

- 1 Ei  
2 Kyllä, syynä muutto  
3 Kyllä, yrittäjä lopetti  
4 Kyllä, kilpailutin yrittäjät, perusteena oli (4a): 1 Hinta 2 Laatu 3 Muu, mikä? \_\_\_\_\_  
(4b) kuinka monelta yrittäjältä pyysitte tarjouksen? \_\_ yritykseltä

**7. Tiedätkö minkälainen on asuinalueenne yleinen tyhjennysmaksun hintataso?**

- 1 Tiedän 2 En tiedä

**8. Oletteko saanut tyhjennyspalvelut helposti?**

- 1 Kyllä 2 En

**9. Minkä arvosanan annatte saamallanne tyhjennyspalvelulle?**

1 Huono 2 Melko huono 3 Tyydyttävä 4 Melko hyvä 5 Hyvä 0 En osaa sanoa

**10. Millaisella alueella asutte?**

1 Taajamassa 2 Haja-asutusalueella

**Tyhjennys-/kuljetusmaksut poltettavan jätteen osalta**

Seuraaviin kysymyksiin voitte vastata vaihtoehtoisesti:

- a) lähettämällä kopion viimeisimmästä jätteen kuljetusta koskevasta laskusta **tai**  
b) täyttämällä alla olevat kohdat 11 – 15; ottakaa vastaamista varten esille viimeisin lasku.

**11. Onko laskussa eritelty käsittelymaksun ja tyhjennyksen/kuljetuksen osuudet?**

- 1 Ei ole  
2 Kyllä, käsittelyn ja tyhjennyksen/kuljetuksen osuudet on eritelty

**12. Laskutusjakson pituus kuukausina \_\_\_\_\_ kk**

**13. Mikä on poltettavan jätteen astian tyhjennysväli?**

- 1 Yksi viikko 2 Kaksi viikkoa 3 Jokin muu aikaväli, mikä? \_\_\_\_\_

**14. Mikä on poltettavan jätteen astian koko?**

- 1 140 litraa  
2 240 litraa  
3 330 litraa  
4 360 litraa  
5 390 litraa  
6 600 litraa  
7 660 litraa  
8 Jokin muu, mikä: \_\_\_\_\_ litraa  
9 Ei tietoa

**15. Onko laskussa eritelty yhden jäteastian tyhjennyskerran veroton (alv 0 %) hinta?**

- 1 Kyllä, yhden tyhjennyskerran hinta on \_\_\_\_\_ euroa  
2 Ei ole, tyhjennysten yhteenlaskettu hinta on \_\_\_\_\_ euroa

**HUOM!** ilman alv:tä sisältäen käsittelyn, tyhjennyksen ja kuljetuksen yhteensä

**16. Sana on vapaa: (tähän voitte antaa vapaamuotoiset kommentit, ehdotukset, risut ja ruusut)**

---

---

---

---

KIITOS VASTAUKSESTANNE!



|  |
|--|
| Vastauksen merkitseminen tapahtuu ympäröimällä vaihtoehto, esimerkiksi: <span style="border: 1px solid black; border-radius: 50%; padding: 2px 5px;">3</span> Tyydyttävä |
|--|

1. Montaako kiinteistöä isännöitte? 1 Yhtä 2 Useampia kuin yhtä

2. Missä kunnissa isännöitte kiinteistöjä?

- |            |              |
|------------|--------------|
| 1 Isokyrö  | 4 Mustasaari |
| 2 Korsnäs  | 5 Vaasa      |
| 3 Maalahti | 6 Vöyri      |

3. Minkä arvosanan annat jätteenkuljetuspalveluille?

|                   | Huono  | Melko huono | Tyydyttävä | Melko hyvä | Hyvä   | En osaa sanoa |
|-------------------|--------|-------------|------------|------------|--------|---------------|
| 1 Isokyrö.....    | 1..... | 2.....      | 3.....     | 4.....     | 5..... | 0             |
| 2 Korsnäs.....    | 1..... | 2.....      | 3.....     | 4.....     | 5..... | 0             |
| 3 Maalahti.....   | 1..... | 2.....      | 3.....     | 4.....     | 5..... | 0             |
| 4 Mustasaari..... | 1..... | 2.....      | 3.....     | 4.....     | 5..... | 0             |
| 5 Vaasa.....      | 1..... | 2.....      | 3.....     | 4.....     | 5..... | 0             |
| 6 Vöyri.....      | 1..... | 2.....      | 3.....     | 4.....     | 5..... | 0             |

4. Minkälaisia ongelmia on mielestäsi liittynyt jätteenkuljetuspalveluihin?

|                   | Ei ongelmia | Keräysastiat liian täysiä | Keräyspaikan roskaantumisen | Liian monta jätteautoa käy kadulla | Muita ongelmia | Mitä muita? |
|-------------------|-------------|---------------------------|-----------------------------|------------------------------------|----------------|-------------|
| 1 Isokyrö.....    | 1.....      | 2.....                    | 3.....                      | 4.....                             | 5.....         | _____       |
| 2 Korsnäs.....    | 1.....      | 2.....                    | 3.....                      | 4.....                             | 5.....         | _____       |
| 3 Maalahti.....   | 1.....      | 2.....                    | 3.....                      | 4.....                             | 5.....         | _____       |
| 4 Mustasaari..... | 1.....      | 2.....                    | 3.....                      | 4.....                             | 5.....         | _____       |
| 5 Vaasa.....      | 1.....      | 2.....                    | 3.....                      | 4.....                             | 5.....         | _____       |
| 6 Vöyri.....      | 1.....      | 2.....                    | 3.....                      | 4.....                             | 5.....         | _____       |

5. Miten olette valinneet kuljetusyrittäjän/-yrittäjät?

Merkitse tarvittaessa useita tapoja.

- 1 Suositusten kautta
- 2 Sopimus on "perintönä" kiinteistössä
- 3 Tiedotusvälineiden kautta/kuljetusyrittäjän ilmoituksen perusteella
- 4 Kuljetusyrittäjän tarjouksen perusteella
- 5 Muuten, miten? \_\_\_\_\_

6. Oletteko kilpailuttanut/vaihtanut kuljetusyrittäjää viimeisen 5 vuoden aikana?

Merkitse tarvittaessa useita syitä.

- 1 En
- 2 Kyllä, uusi isännöitävä kiinteistö
- 3 Kyllä, kilpailutan säännöllisesti
- 4 Kyllä, yrittäjä lopetti
- 5 Kyllä, palvelun laatu
- 6 Kyllä, hinta
- 7 Kyllä, muu syy, mikä? \_\_\_\_\_

7. Jos olette kilpailuttanut, kuinka monelta yrittäjältä pyydätte tyypillisesti tarjouksen?

\_\_\_\_\_ yrittäjältä

8. Tiedätkö minkälaiset ovat kunkin kunnan yleiset jäteastioiden tyhjennysmaksujen hintatasot?

- 1 Kyllä
- 2 En

9. Onko kokemuksesi mukaan tyhjennyshinnoissa merkittäviä eroja?

|                              | Kyllä | Ei | En osaa sanoa |
|------------------------------|-------|----|---------------|
| 1 Saman kunnan sisällä ..... | 1     | 2  | 3             |
| 2 Kuntien välillä .....      | 1     | 2  | 3             |

10. Minkä arvosanan annat tyhjennyspalveluille?

|                         | Huono | Melko huono | Tyydyttävä | Melko hyvä | Hyvä | En osaa sanoa |
|-------------------------|-------|-------------|------------|------------|------|---------------|
| 1 Biojäte .....         | 1     | 2           | 3          | 4          | 5    | 0             |
| 2 Poltettava jäte ..... | 1     | 2           | 3          | 4          | 5    | 0             |
| 3 Metalli .....         | 1     | 2           | 3          | 4          | 5    | 0             |
| 4 Lasi .....            | 1     | 2           | 3          | 4          | 5    | 0             |
| 5 Paperi .....          | 1     | 2           | 3          | 4          | 5    | 0             |
| 6 Paristot .....        | 1     | 2           | 3          | 4          | 5    | 0             |
| 7 Loisteputket .....    | 1     | 2           | 3          | 4          | 5    | 0             |

11. Oletko saanut kuljetuspalveluja helposti?

- 1 Kyllä
- 2 En, millaisia ongelmia on ollut: \_\_\_\_\_

## Tyhjennys-/kuljetusmaksut

Seuraaviin kysymyksiin voit vastata vaihtoehtoisesti:

- a) lähettämällä kopion tyypillisistä jätteen kuljetusta koskevista laskuista **tai**
- b) täyttämällä alla olevat kohdat 12 – 23.

12. Onko jätteenkuljetusta koskevissa laskuissa yleensä eroteltu kustannustekijöitä?

|                         | Ei erittelyä | On erittely | Molempien tyyppisiä laskuja on | En osaa sanoa |
|-------------------------|--------------|-------------|--------------------------------|---------------|
| 1 Biojäte .....         | 1            | 2           | 3                              | 0             |
| 2 Poltettava jäte ..... | 1            | 2           | 3                              | 0             |
| 3 Metalli .....         | 1            | 2           | 3                              | 0             |
| 4 Lasi .....            | 1            | 2           | 3                              | 0             |
| 5 Paperi .....          | 1            | 2           | 3                              | 0             |
| 6 Paristot .....        | 1            | 2           | 3                              | 0             |
| 7 Loisteputket .....    | 1            | 2           | 3                              | 0             |

## Tyypillisen biojäteastian osalta:

13. Mikä on biojäteastian tyhjennysväli?

- 1 Yksi viikko    2 Kaksi viikkoa    3 Jokin muu aikaväli, mikä: \_\_\_\_\_

14. Mikä on yhden biojäteastian tyhjennyskerran hinta? \_\_\_\_\_ euroa

(ilman alv:tä sisältäen käsittelyn, tyhjennyksen ja kuljetuksen yhteensä)

15. Mikä on tyypillisen biojäteastian koko? \_\_\_\_\_ litraa

## Tyypillisen poltettavan jätteen astian osalta:

16. Mikä on poltettavan jätteen astian tyhjennysväli?

- 1 Yksi viikko    2 Kaksi viikkoa    3 Jokin muu aikaväli, mikä: \_\_\_\_\_

17. Mikä on poltettavan jätteen astian koko?

- 1 140 litraa  
2 240 litraa  
3 330 litraa  
4 360 litraa  
5 390 litraa  
6 600 litraa  
7 660 litraa  
8 Etulastaajakontti \_\_\_\_\_ m<sup>3</sup>  
9 Syväkeräysastia \_\_\_\_\_ m<sup>3</sup>  
10 Jokin muu, mikä: \_\_\_\_\_ litraa  
11 Ei tietoa

18. Mikä on yhden jäteastian tyhjennyskerran hinta? \_\_\_\_\_ euroa

(ilman alv:tä sisältäen käsittelyn, tyhjennyksen ja kuljetuksen yhteensä)

## Millaiset ovat seuraavien astioiden tyhjennyshinnat/tyhjennyskerta:

(ilman alv:tä sisältäen käsittelyn, tyhjennyksen ja kuljetuksen yhteensä)

19. Keräysmetalli \_\_\_\_\_ euroa, astiakoko \_\_\_\_\_ litraa

20. Keräyslasi \_\_\_\_\_ euroa, astiakoko \_\_\_\_\_ litraa

21. Keräyspaperi \_\_\_\_\_ euroa, astiakoko \_\_\_\_\_ litraa

22. Paristot \_\_\_\_\_ euroa, astiakoko \_\_\_\_\_ litraa

23. Loisteputket \_\_\_\_\_ euroa, astiakoko \_\_\_\_\_ litraa

24. Sana on vapaa: (tähän voit antaa vapaamuotoiset kommentit, ehdotukset, risut ja ruusut)

---

---

---

---

KIITOS VASTAUKSESTA!

Vaasan seudun jätelautakunta selvittää yhteistyöalueellaan, mikä on kunnan vastuulle kuuluvan yhdyskuntajätteen (biojäte, poltettava jäte, lasi, metalli, keräyspaperi, paristot ja loisteputket) kuljetuksen nykytilanne ja miten jätelain 37 §:ssä kiinteistön haltijan järjestämälle jätteenkuljetukselle asetetut edellytykset täyttyvät kuljetuksessa. Selvitystä tekemään on valittu FCG Suunnittelu ja tekniikka Oy.

Kysely koskee vakinaisen ja vapaa-ajan asumisen, julkisyhteisöjen sekä terveys- ja koulutuspalveluiden jätehuoltoa (eli ei yritysasiakkaita). Yritysten antamia tietoja ei käsitellä raportissa yksittäin tai yrityskohtaisesti.

Pyydän teitä ystävällisesti vastaamaan seuraaviin kysymyksiin 28.8.2015 mennessä. Mikäli ette aio vastata kyselyyn, pyydämme ystävällisesti ilmoittamaan myös siitä.

#### TOIMINTA-ALUE

1. Missä Vaasan alueellisen jätelautakunnan kunnissa yrityksenne tekee kunnan vastuulle kuuluvan yhdyskuntajätteen kuljetuksia? Rasti (x) kyseisen kunnan kohdalle.

|                 | Isokyrö | Korsnäs | Maalahti | Mustasaari | Vaasa | Vöyri |
|-----------------|---------|---------|----------|------------|-------|-------|
| Biojäte         |         |         |          |            |       |       |
| Poltettava jäte |         |         |          |            |       |       |
| Keräysmetalli   |         |         |          |            |       |       |
| Keräyslasi      |         |         |          |            |       |       |
| Keräyspaperi    |         |         |          |            |       |       |
| Paristot        |         |         |          |            |       |       |
| Loisteputket    |         |         |          |            |       |       |

2. Tekeekö yrityksenne jäteastioiden tyhjennyksiä myös Vaasan seudun jätelautakunnan alueen lähikunnissa?
- Ei
  - Kyllä, missä kunnissa?

#### JÄTTEENKULJETUKSEN MERKITYS YRITYKSESSÄNNE

3. Mitä muita palveluja yrityksenne tarjoaa kohdassa 1 esitettyjen kuljetuspalvelujen lisäksi?
4. Miten suuri on kohdassa 1 esitettyjen palvelujen osuus yrityksenne koko liikevaihdosta prosentteina (%)?
5. Montako työntekijää yrityksessänne on?
6. Kuinka suuri osuus työntekijöidenne työpanoksesta (%) palvelee Vaasan seutua kohdassa 1 esitetyissä tehtävissä?

7. Minkälaista kalustoa käytätte yhdyskuntajätteen kuljetuksiin Vaasan seudulla?

|                 | Kuljetusvälineiden tyypit | Kuljetusvälineiden lukumäärät |
|-----------------|---------------------------|-------------------------------|
| Biojäte         |                           |                               |
| Poltettava jäte |                           |                               |
| Keräysmetalli   |                           |                               |
| Keräyslasi      |                           |                               |
| Keräyspaperi    |                           |                               |
| Paristot        |                           |                               |
| Loisteputket    |                           |                               |

ASIAKASSUHDE

8. Miten asiakassuhde syntyy eli miten asiakas löytää teidät?

9. Pyytävätkö kotitaloudet yleensä tarjouksen?

- Ei
- Kyllä, minkälainen tarjous tehdään kotitaloudelle?

10. Miten pitkiä kotitalouden kanssa tehdyt sopimukset ovat yleensä?

11. Miten pitkiä isännöitävän kiinteistön kanssa tehdyt sopimukset ovat yleensä?

VASTAANOTTOPAIKAT

12. Minne toimitatte jätteet

- Kunnan järjestämiin vastaanottopaikkoihin?
- Muualle, minne?

13. Ovatko käyttämänne vastaanottopaikat toimineet hyvin?

14. Miten toimintaa pitäisi parantaa?

PALVELUTASO JA MAKSUT

15. Minkälaista erottelua käytätte laskuissa?

- Käsittelymaksu
- Kuljetuksen osuus
- Hankalan työn lisät
- Alv
- Muuta?

16. Miten kuljetuksen osuus tyhjennysmaksusta on määritelty?

- Kuljetukseen kuluvan ajan perusteella? Paljonko maksu on €/tunti?
- Kuljetusmatkan perusteella? Paljonko maksu on €/kilometri?
- Muulla tavalla, miten?

17. Oletteko nostanut kuljetushintoja viime vuosina

- Ei
- Kyllä, miksi?

18. Minkälainen laskutusjärjestelmä yrityksellänne on?
- Sähköinen?
  - Paperilla?
19. Mikä on näkemyksenne kiinteistön haltijan järjestämän jätteenkuljetuksen eduista ja haitoista verrattuna kunnan toimesta kilpailutettuun kuljetusjärjestelmään?

Vaasan seudun jätelautakunta selvittää yhteistyöalueellaan, mikä on kunnan vastuulle kuuluvan jätteenkuljetuksen nykytilanne ja miten jätelaissa kiinteistön haltijan järjestämälle jätteenkuljetukselle asetetut edellytykset täyttyvät kuljetuksessa. Selvitystä tekemään on valittu FCG Suunnittelu ja tekniikka Oy.

Kysely koskee vakinaisen ja vapaa-ajan asumisen, julkisyhteisöjen sekä sosiaali- ja terveystaluiden ja koulutustoiminnan jätehuoltoa (eli ei yritysasiakkaita).

Pyydän teitä ystävällisesti vastaamaan seuraaviin kysymyksiin 28.8.2015 mennessä:

1. Mitä kuntaa tai kuntia vastauksenne koskee?
2. Mikä viranomainen teki kunnassanne päätöksen jätteenkuljetusjärjestelmästä (ennen jätelautakuntaa)?
3. Milloin päätös tehtiin?
4. Onko tiedossanne sellaisia alueita/ kiinteistöjä kunnassanne, joille ei ole käytettävissä yhdyskuntajätteen kuljetuspalveluja?
5. Mikä on ollut syynä palvelun estymiseen?
6. Onko kunnassanne tehty valituksia koskien jätteenkuljetusta/keräystä?
  - Ei
  - Kyllä, mitä koskien esim.
    - Naapurustossa ei ole toimittu asianmukaisesti
    - Tyhjennysvälejä ei ole noudatettu
    - Roskaantuminen
    - Muita ongelmia? Mitä?
7. Paljonko valituksia tulee vuositasona?
8. Onko määrässä ollut suurta vaihtelua vuosittain?
9. Mitkä ovat mielestänne kiinteistön haltijan järjestämän jätteen kuljetuksen edut/haitat ympäristöviranomaisen toiminnan kannalta?